

ΕΤΑΙΡΕΙΑ ΜΕΛΕΤΗΣ ΝΕΟΥ ΕΛΛΗΝΙΣΜΟΥ

ΜΝΗΜΩΝ

ΒΑΣΙΛΗΣ ΚΡΕΜΜΥΔΑΣ, Μηχανισμοί παραγωγής ιστορικών μύθων • ΓΙΩΡΓΟΣ ΜΗΤΡΟΦΑΝΗΣ, Οι αϊρέσιμοι πολίτες • ΑΝΤΩΝΗΣ ΓΑΥΤΖΟΥΡΗΣ, 'Η δημιουργία θέσης σκηνοθέτη στο «Βασιλικόν Θέατρον» (1898-1902) • ΕΦΗ ΚΑΝΝΕΡ, 'Ο έλληνικός τύπος τής Κωνσταντινούπολης άπέναντι στην Κομμούνα του Παρισιοϋ • Ε. ΜΠΑΛΤΑ - Μ. ΣΠΗΛΑΙΩΤΟΠΟΥΛΟΥ, 'Εγγεια ιδιοκτησία και φορολογία στη Σαντορίνη τόν 17ο αλ. • ΧΡΙΣΤΙΝΑ ΚΟΥΛΟΥΡΗ, Φανατισμός, δογματισμός, συγκρότηση ταυτότητας στο λόγο τών σχολικών έγχειριδίων • ΓΙΩΡΓΟΣ ΚΟΚΚΙΝΟΣ, 'Η έννοια ακουλουούρα» στη γερμανική διανόηση του 19ου και τών άρχών του 20οϋ αιώνα (1807-1918) • ΝΙΚΟΣ ΑΝΔΡΙΩΤΗΣ, 'Ενα 'Υπόμνημα του 1829 περί στατιστικής • ΓΕΡΑΣΙΜΟΣ ΠΕΝΤΟΓΑΛΟΣ, 'Η έκτροιστορική σκέψη του 'Αριστοτέλη Κ. Σταυρόπουλου (1927-1994) • ΜΑΡΙΕΤΤΑ ΣΕΡΒΟΥ, Μηχανικοί, χειριστές και τιτλέρ τής μαγείας (1936-1982) • ΒΙΒΛΙΟΚΡΙΣΙΕΣ: 'Αλέξης Πολίτης, Πρόκόπης Παπαστράτης, 'Αναστασία Κυρκίνη, Στέλλα Μανέ, Μαρία Χριστίνα Χατζηϊωάννου • Ζ. ΔΕΜΑΘΑΣ, Θ. ΚΑΛΑΦΑΤΗΣ, Θ. ΣΑΚΕΛΛΑΡΟΠΟΥΛΟΣ, Νομισματική Ιστορία και πολιτική

ΤΟΜΟΣ ΔΕΚΑΤΟΣ ΟΓΔΟΣΣ

ΑΘΗΝΑ 1996

ΕΓΓΕΙΑ ΙΔΙΟΚΤΗΣΙΑ ΚΑΙ ΦΟΡΟΛΟΓΙΚΗ ΑΠΑΙΤΗΣΗ
ΣΤΗ ΣΑΝΤΟΡΙΝΗ ΤΟΝ 17ο ΑΙΩΝΑ

Ἡ πηγή πού ἀποτελεῖ ἀντικείμενο ἀνάλυσης αὐτοῦ τοῦ ἀρθροῦ εἶναι γνωστή ἀπὸ δημοσιεύσεις τοῦ Β. J. Slot¹. Πρόκειται γιὰ τὸ ἀναλυτικὸ φορολογικὸ κατὰστιχο τῶν Κυκλάδων, Tapu Tahrir 800 (στὸ ἐξῆς: TT 800), τὸ ὁποῖο εἶναι κατατεθειμένο στὸ Ἀρχεῖο Προεδρίας τῆς Ἰσταμπούλ. Καταρτίστηκε τὸ 1670, ὅταν μετὰ τὸν πρῶτο βενετοτουρκικὸ πόλεμο οἱ Κυκλάδες πέρασαν στὴν κυριαρχία τῶν Ὀθωμανῶν μὲ ἓνα ἰδιότυπο καθεστῶς. Οἱ κάτοικοι πλήρωναν φόρο καὶ στοὺς Βενετοὺς καὶ στοὺς Ὀθωμανοὺς, γεγονός πού κάνει τὸν Slot νὰ χαρακτηρίσει τὰ νησιὰ no man's land γιὰ τὸ χρονικὸ αὐτὸ διάστημα. Ἡ Σαντορίνη μὲ τὴ Μῆλο ἀποτελοῦσαν ἓνα ἀπὸ τὰ τρία μπεηλίκια στὰ ὁποῖα διαιρέθηκαν οἱ Κυκλάδες. Ἡ Σαντορίνη καὶ τὸ νησάκι τῆς Θηρασίας διαιροῦνταν σὲ πέντε περιφέρειες, τὰ «καστέλια», ἐπιβίωση τῆς φραγκικῆς κατοχῆς, στὴ διάρκεια τῆς ὁποίας οἱ οἰκισμοὶ Σκάρος, Πύργος, Ἀκρωτήρι καὶ Ἐπανωμερία ὀχυρώθηκαν γιὰ νὰ προστατευθοῦν οἱ κάτοικοι ἀπὸ τὶς πειρατικὲς ἐπιδρομές².

1. B. J. Slot, *Archipelagus Turbatus. Les Cyclades entre colonisation latine et occupation ottomane, c. 1500-1718*, Nederlands Historisch-Archaeologisch Instituut tē Istanbul 1982, 2 τόμοι, τοῦ ἴδιου, «Ὁ κατάλογος τῶν φορολογουμένων τοῦ κάστρου τῆς Μήλου τὸ 1670», *Μηλιακά* 2 (1985), σ. 153-160 καὶ τοῦ ἴδιου, «Ἡ Ἄνδρος στὰ 1670», *Ἀνδριακά Χρονικά* 21 (1993), σ. 177-185.

2. Ι. Θ. Παπαμανώλης, *Ἡ νήσος Θήρα-Σαντορίνη. Ἐντυπώσεις καὶ ἀναμνήσεις*, Πειραιᾶς 1932, σ. 85, ὅπου δημοσιεύεται ἓνα ἐγγραφο πού βρέθηκε στὸ ἀρχεῖο τῆς οἰκογένειας Δὲ Κιγάλα καὶ ἀφορᾷ τὴ διοίκηση τῆς Σαντορίνης τὸ 1669. Ἐκεῖ ἀναφέρεται: «Ἡ νήσος ταύτη ἦτον πρῶτον διαμοιρασμένη εἰς πέντε μέρη λεγόμενα καστέλια: Α' τὸ Κάστρον μὲ τὰ χωρία του, δηλαδὴ Μερὸβήγλη, Βουρβούλος, Φυροστεφάνη, Κοντοχόρι, Καρτεράδος καὶ Μεσαριά. Β' Ἐπανωμερία μὲ Θυρασίαν. Γ' Πύργος μὲ Βώθωνα [ἄλλη ὀνομασία τοῦ χωριοῦ Ἄγ. Θωμᾶς], Γωνίαν καὶ Μεγαλοχώρι. Δ' Ἐμποριός. Ε' Ἀκρωτήρι ἐκτὸς τὰ μετόχια ὄλα πού ἔκαναν ὄλα ἓνα εἶδος καστελείου...». Στὸ κατὰστιχο τοῦ κεφαλικοῦ φόρου τοῦ ἔτους 1734 (Ἐγίρας 1147) ἀπὸ τὴν ἀρχεαικὴ ἐνότητα Kâmil Kereci n° 2888 τοῦ Başbakanlık Arşivi τῆς Ἰσταμπούλ, οἱ κάτοικοι τῆς Σαντορίνης συνεχίζουν νὰ ἀπογράφονται σὲ πέντε φορολογικὲς ἐνότητες: 1) Aya Nikola (=Ἐπανωμερία): 147 οἰκογένειες, 2) Pargos: 269 οἰκ., 3) Akrotiri: 25 οἰκ., 4) Omboryo: 104 οἰκ. καὶ 5) Kastro (= Σκάρος): 305 οἰκ.

Στὸ ΤΤ 800 καταγράφονται ὀνομαστικὰ οἱ κάτοικοι τῶν 15 χωριῶν τοῦ νησιοῦ μὲ τὴν κτηματικὴ τους περιουσία. Σημειώνονται τὰ dōnüm³ τῶν χωραφιῶν καὶ τῶν ἀμπελιῶν τους, καθὼς καὶ ὁ ἀριθμὸς τῶν δέντρων ποὺ τοὺς ἀνήκουν. Ἐπίσης, καταχωρίζονται, σὲ ὅποιους οἰκισμοὺς ὑπάρχουν, τὰ κτήματα τῶν ντόπιων καθολικῶν καὶ ὀρθοδόξων μονῶν τοῦ νησιοῦ, καθὼς καὶ τὰ κτήματα μετοχιῶν ἄλλων μονῶν, τοῦ Ἰωάννη τοῦ Θεολόγου τῆς Πάτμου καὶ τῆς Παναγιᾶς τῆς Χοζοβιώτισσας τῆς Ἀμοργοῦ. Χωριστὰ σημειώνονται οἱ ἀκτῆμονες κάτοικοι τοῦ οἰκισμοῦ, ἀκολουθοῦν οἱ χῆρες καὶ τέλος σὲ ἰδιαίτερη κατηγορία σημειώνονται τὰ κτήματα κατοίκων ἀπὸ ἄλλους οἰκισμοὺς τοῦ νησιοῦ ἢ, σπανιότερα, ἀπὸ ἄλλα νησιά τοῦ Αἰγαίου⁴. Συνεπῶς ἡ πηγὴ αὐτὴ προσφέρεται γιὰ τὴν ταξινομήση τοῦ πληθυσμοῦ σὲ κατηγορίες βάσει τῆς κτηματικῆς τους περιουσίας ποὺ ἀντανακλοῦν ἀντίστοιχες εἰσοδηματικές. Συγχρόνως ἐπιτρέπει νὰ φανεῖ ad hoc ὁ κατακερματισμὸς τῆς ἐγγείας ἰδιοκτησίας. Μετὰ τὴν καταχώριση τῶν κατοίκων κάθε οἰκισμοῦ σημειώνεται τὸ σύνολο τῶν καλ-

3. Ὑποθέτουμε ὅτι πρόκειται στὴν πραγματικότητα γιὰ μουζούρια, τοπικὸ μέτρο τῆς Σαντορίνης. Στὰ τέσσερα μοναδικὰ ἔγγραφα τοῦ Ἀρχείου τῆς Καθολικῆς Ἐπισκοπῆς τῆς Σαντορίνης (στὸ ἐξῆς ΑΚΕ) ὅπου καταγράφεται ἡ ἔκταση τοῦ μεταβιβαζόμενου χωραφιοῦ ἢ τοῦ ἀμπελιοῦ, ὁ ὑπολογισμὸς γίνεται σὲ μουζούρια, βλ. Μαρία Σπηλιωτοπούλου, «Στὴ Σαντορίνη τοῦ 17ου καὶ 18ου αἰώνα: ἀγοραπωλησιές ἀκινήτων», *Τὰ Ἱστορικά* 9, τχ. 17 (Δεκέμβριος 1992), σ. 254 σημ. 53. Ἡ ὑπόθεσή μας ἐνισχύεται καὶ ἀπὸ ἓνα ἔγγραφο τοῦ 1684 (ΑΚΕ, Πολιτικὸ Τμῆμα, Δ' Προικοσύμφωνο, φάκ. 3, ὑποφ. β'), ὅπου ὁ Πέτρος Κιτράκας τοῦ παπα Φραντζέσκου, καθολικός, συντάκτης συχνὰ διαθηκῶν τρίτων, προικίζει τὴν κόρη του Μαρούσα, ἡ ὁποία μπαίνει στὸ μοναστήρι τῶν Δομηνικανίδων τῆς Ἁγίας Αἰκατερίνης τοῦ Σκάρου μὲ 16 μουζούρια ἀμπέλια στὴ Γωνιά. Ἀκριβῶς 16 dōnüm ἀμπέλια καταγράφονται στὸ ὄνομά του στὸ χωριὸ Γωνιά (ΤΤ 800, σ. 311). Στὴ βιβλιογραφία, πάντα σὲ σχέση μὲ τὴ Σαντορίνη, ἐντοπίσαμε δύο ἀναφορὲς στὸ μουζούρι ὡς μέτρο ἐπιφανείας: 1) Σὲ μουζούρια καταγράφεται ἡ ἔκταση ποὺ ἀνῆκε τὸ 1701 στὴν καθολικὴ ἐπισκοπὴ (βλ. G. Hofmann, «Vescovadi Cattolici della Grecia, V. Thera (Santorino). Documenti con introduzione, una carta ed indici dei luoghi e della persone», *Orientalia Christiana Analecta* 130 (1941), σ. 88), καὶ 2) Τὸ 1841 «ἐφ' ἐκάστου τετραγωνικοῦ μουζουρίου... σπεῖρεται συνήθως 7/8 κοιλοῦ κριθῆς...» (βλ. Ι. Δὲ Κιγάλας, *Γενικὴ στατιστικὴ τῆς νήσου Θήρας*, Ἐρμούπολη 1850, σ. 83). Τὸ μουζούρι ὡς μέτρο ἐπιφανείας ἀπαντᾷ καὶ στὴν Κρήτη, ὅπως διαπιστώνεται ἀπὸ τὶς μεταφράσεις τουρκικῶν ἐγγράφων. Ἐνδεικτικὰ παραπέμπουμε: Ν. Σταυρινίδης, *Μεταφράσεις τουρκικῶν ἱστορικῶν ἐγγράφων ἀφορώντων εἰς τὴν ἱστορίαν τῆς Κρήτης*, τ. Α', ἔγγραφα τῆς περιόδου ἐτῶν 1657-1672 (Ἐγίρας 1067-1082), Ἡράκλειο Κρήτης 1975, σ. 386, καὶ *Ἐγγραφα Ἱεροδικείου Ρεθύμνης 17ος-18ος αἰ. Μεταφράσεις τοῦ "Βήματος" Ρεθύμνης*, (ἐπιμ. Γ. Ζ. Παπιομύτογλου), Ρέθυμνο 1995, σ. 71, 73 κ.ἑξ.

4. Πρόκειται συνολικὰ γιὰ 14 κατοίκους ἀπὸ τὴ Νάξο, Φολέγανδρο, Σίφνο, Σίκινο, Ἀμοργό. Οἱ περισσότεροι προέρχονται ἀπὸ τὴν Πάτμο. Τὸ γεγονός ὅτι δὲν πληρώνουν τὸν κεφαλικὸ τους φόρο στὴ Σαντορίνη, ἀφοῦ δὲν ἐμφανίζονται στὸ κατάστιχο τοῦ κεφαλικοῦ φόρου Maliyeden Müdevver 4856 ποὺ καταρτίστηκε τὴν ἴδια χρονιά, μᾶς ἐπιτρέπει νὰ υποθέσουμε ὅτι ἐγκαταστάθηκαν πρόσφατα στὴ Σαντορίνη.

λιεργητικῶν του ἐκτάσεων καὶ ἀκολουθοῦν οἱ φόροι πού βαρύνουν συλλογικά τὴν κοινότητα: ἡ σπέντζα, οἱ δεκάτες πού βαρύνουν τὴν παραγωγή, καθὼς καὶ διάφοροι χρηματικοὶ φόροι. Συνολικά ἀπογράφονται 949 νοικοκυριά πού πληρώνουν φόρο 473.080 ἄσπρα⁵.

Μὲ τοὺς ἴδιους φόρους καὶ τὰ αὐτὰ ποσὰ καθὼς καὶ μὲ τὸν ἴδιο ἀριθμητικὰ φορολογούμενο πληθυσμὸ παρουσιάζεται ἡ Σαντορίνη σὲ ἓνα ἀντίγραφο καταστίχου πού χρονολογεῖται τὸ 1731 καὶ τὸ ὁποῖο βρέθηκε στὸ Ἄρχεῖο τῆς Καθολικῆς Ἐπισκοπῆς τοῦ νησιοῦ. Ἡ πηγὴ αὐτὴ δημοσιεύθηκε πρὶν ἀπὸ δέκα χρόνια, ὅπου ἐξετάστηκε ἡ σχέση ἀνάμεσα στὴν ἔκταση τοῦ καλλιεργούμενου χώρου καὶ στὸ παραγόμενο προϊόν του. Ἡ ἔρευνα εἶχε στηριχθεῖ στοὺς συνολικοὺς ἀριθμοὺς τῆς καταγεγραμμένης ἔκτασης τῶν ἀγροτεμαχίων καὶ ἀμπελώνων τῶν οἰκισμῶν καὶ στὸ φόρο πού βάραινε τὴν παραγωγή τῶν καλλιεργειῶν⁶.

Στὴν παρούσα ἐργασία, ἀναλύοντας τὸν τρόπο ἀπογραφῆς, ὅπως ἀποτυπώνεται στὸ ΤΤ 800, θὰ ἐξετάσουμε πρῶτον τὸ καθεστῶς πού διέπει τὴ γαιοκτησία τῶν κατοίκων τῆς Σαντορίνης, καὶ κατὰ συνέπεια τὴν ἀναλογία τοῦ φόρου πού τοὺς ἐπιδικάζεται. Δεύτερον θὰ διερευνηθεῖ ἡ κλίμακα τῆς ἐγγειας ἰδιοκτησίας, ἡ ὁποία, σὲ πολὺ μεγάλο βαθμὸ, ὑποδεικνύει ἐμμέσως καὶ τὴν εἰσοδηματικὴ στρωματογραφία τοῦ πληθυσμοῦ. Δὲν ξεχνοῦμε βεβαίως ὅτι τὰ εἰσοδήματα τῶν νησιῶν συνδέονται καὶ μὲ μὴ ἀγροτικοῦ τύπου δραστηριότητες. Ὡστόσο, πρέπει νὰ λάβουμε ὑπόψη μας ὅτι ἡ ἐνασχόληση μὲ τὴν ἀγροτικὴ παραγωγή ἀποτελεῖ μιὰ οἰκονομικὴ σταθερὰ καὶ στὸ νησιωτικὸ χῶρο, ἡ ὁποία ὀρίζει σὲ ὑψηλὸ βαθμὸ τόσο τὴν αὐτοκατανάλωση ὅσο καὶ τὴ δημιουργία χρηματικῶν ἀποθεμάτων στὸ ἐσωτερικὸ τῶν κοινοτήτων⁷. Ἀπὸ τὴν ἄλλη, θεωροῦμε ὅτι ἡ κλίμακα τῆς ἰδιοκτησίας καὶ ἡ κατανομὴ τοῦ πληθυσμοῦ στὶς

5. Σὲ ἔγγραφο τοῦ 1733, πού συνέταξε ὁ Καγκελλάριος γιὰ λογαριασμὸ τοῦ μοναστηριοῦ τῶν Δομηνικανίδων τῆς Ἁγίας Αἰκατερίνης καὶ τοῦ μοναστηριοῦ τῶν Ἱησοιτῶν προκειμένου νὰ βεβαιώσει τὸ ὕψος τοῦ φόρου πού ἔπρεπε νὰ καταβάλουν, ἀναφέρεται μεταξὺ ἄλλων ὅτι «ἤρθε ὁ ταχριτζής... ν' ἀποκόψει τὰ νησιά στοὺς 1669 καὶ ἀπέκοψεν καὶ τὸ νησί ἐτοῦτο τῆς Σαντορίνης καὶ ἔβαλε νὰ πληρώνει τὸν κάθε χρόνον διὰ οὐσοῦρι τῆς γῆς εἰς χωράφια, ἀμπέλια, βουνά, δεντρί, πρόβατα, κουμέρκι καὶ ἄλλα καθὼς φαίνεται εἰς τὸ τεφτέρι σουρέτι ὄλα ἄσπρα 473.139» (ΑΚΕ, Ἐκκλησιαστικὸ Τμήμα, Α' Δικαιοπρακτικὰ ἔγγραφα, φάκ. 2, ὑποφ. 4). Τὸ σύνολο τῶν φόρων στὰ χωριά στὸ κατάστιχο τοῦ 1670 εἶναι 473.080 ἄσπρα. 473.139 ἄσπρα σημειώνονται ὡς συνολικὸ ποσὸ φόρου πού βαρύνει τὸ νησί στὸ suret-i defter-i cedid τὸ 1143 (1731), τὸ ὁποῖο εἶναι πιστὸ ἀντίγραφο τοῦ καταστίχου τοῦ 1670· βλ. Ευαγγελία Μπαλτά, «Ἀπὸ τὸ φορολογικὸ τεκμήριο στὴν ἀγροτικὴ οἰκονομία: Οἱ καλλιέργειες στὴ Σαντορίνη τὸν 18ο αἰ.», *Τὰ Ἱστορικὰ* 3, τχ. 6 (Δεκέμβριος 1986), σ. 282-314.

6. Ὁ.π.

7. Σπ. Ἀσδραχάς, «Νησιωτικὲς κοινότητες: οἱ φορολογικὲς λειτουργίες (I)», *Τὰ Ἱστορικὰ* 5, τχ. 8 (Ἰούνιος 1988), σ. 4.

διάφορες βαθμίδες τῆς, συνδυαζόμενη μὲ τὴ φορολογικὴ ὑποχρέωση, θὰ ὑποδείξει ἔμμεσα, καὶ στὴν περίπτωση αὐτῆ, τὸ ποσοστὸ τῶν μὴ ἀγροτικοῦ τύπου δραστηριοτήτων αὐτοῦ τοῦ πληθυσμοῦ.

I. Ἡ ἀπογραφή

Στὰ φορολογικὰ κατάστιχα τῆς ὀθωμανικῆς διοίκησης, ἐπειδὴ ὁ κατ' ἐξοχὴν φόρος ποῦ βαρύνει τὴν παραγωγή, ἡ δεκάτη, ὀρίζεται βάσει τῆς συγκομιδῆς καὶ ὄχι τῆς ἔκτασης τῶν καλλιεργούμενων γαιῶν, δὲν γίνεται καμιὰ ἀναφορὰ σ' αὐτές. Ὅταν ἀπογράφονται καλλιεργούμενες ἐκτάσεις πρόκειται γιὰ κτήσεις μουσουλμανικοῦ πληθυσμοῦ, διότι ὁ χρηματικὸς ἔγγειος φόρος τους, τὸ çift resmi, ὀρίζεται ἀπὸ τὸ ἂν καλλιεργοῦν ἓνα, μισὸ ἢ λιγότερο ἀπὸ μισὸ ζευγάρι, ἂν εἶναι ἀκτῆμονες ἢ ἂν ἀκόμη ἢ γῆ ποῦ καλλιεργοῦν ἀνήκει σὲ ἄλλους. Ἡ σπέντζα ποῦ βαρύνει ἀποκλειστικὰ τοὺς μὴ μουσουλμανικοὺς πληθυσμοὺς ὀρίζεται ἀνεξάρτητα ἀπὸ τὴν ἔκταση τῶν γαιῶν ποῦ καλλιεργοῦν. Ἐξἄλλου, σπέντζα, τὸ πάγιο ποσὸ τῶν 25 ἄσπρων ποῦ πληρῶνει ὁ χανές, καὶ τὰ 6 ἄσπρα ποῦ πληρῶνει τὸ νοικοκυριὸ ποῦ ἔχει ἀρχηγὸ χήρα, ὑποχρεοῦνται νὰ τὰ καταβάλλουν καὶ οἱ ἀστικοὶ πληθυσμοί⁸. Ὁ διαφορετικὸς λοιπὸν τρόπος ὑπολογισμοῦ τῶν φόρων αὐτῶν ἔχει ὡς ἀποτέλεσμα στὰ tahrir defter νὰ γίνεται ἀναφορὰ σὲ ἐκτάσεις μόνο στὸ βαθμὸ ὅπου αὐτὲς ἀνήκουν σὲ μουσουλμάνους.

Στὴν ἀπογραφή τῶν Κυκλάδων ποῦ περιγράψαμε παραπάνω, ἀπογράφονται, ὅπως εἶδαμε, οἱ κτήσεις τῶν κατοίκων, μολονότι δὲν πρόκειται γιὰ μουσουλμάνους. Ἐξαιρετικὰ διαφωτιστικὸ εἶναι ἓνα ἔγγραφο τῆς μονῆς Ταξιαρχῶν τῆς Σερῖφου ποῦ ἀναφέρεται στὸν τρόπο καταμέτρησης καὶ ἀπογραφῆς τῶν γαιῶν στὶς Κυκλάδες κατὰ τὸ 1670⁹. Γνωρίζουμε ὅμως καὶ ἄλλες καταστιχώσεις ὅπου καταγράφονται κτήματα χριστιανῶν, ὅσες τουλάχιστον ὑπέπεσαν στὴν ἀντίληψή μας κατὰ τίς ἔρευνές μας σὲ ὀθωμανικὰ κατάστιχα ἑλλαδικῶν περιοχῶν ποῦ ἀπόκεινται στὸ Başbakanlık Arsivi τῆς Πόλης. Ἐνα τέτοιο κατάστιχο εἶναι τὸ TT 825 ποῦ ἀφορᾷ τὸν Χάνδακα, τὸ πρῶτο μετὰ τὴν

8. Κλασικὸ παραμένει γιὰ τὰ θέματα αὐτὰ τὸ ἄρθρο τοῦ H. Inalcik, «Osmanlılar'da raiyyet rûsûmu», *Bellelen* XXIII (1959), σ. 575-610. Βλ. ἐπίσης τὸ ἄρθρο τοῦ ἰδίου, «Köy, Köylü ve İmparatorluk», ποῦ συμπεριλαμβάνεται ὡς ἐπίμετρο στὴν ἐλληνικὴ μετάφραση Χ. Ἰναλτζικ, Ἡ Ὀθωμανικὴ Αὐτοκρατορία. Ἡ κλασικὴ ἐποχὴ, 1300-1600, μτφ. Μ. Κοκολάκης, Ἀθήνα 1995, σ. 391-421. Πιὸ πρόσφατες θέσεις τοῦ συγγραφέα διατυπώνονται στὸ τρίτο κεφάλαιο τοῦ ἔργου *An Economic and Social History of the Ottoman Empire 1300-1914*, ἐκδ. H. Inalcik - D. Quataert, Cambridge University Press 1994, σ. 103-143. Πβ. ἐπίσης τὴν ἀνακοίνωση «Çift-Hane System and Peasant Taxation», ποῦ δημοσιεύτηκε στὸν τόμο H. Inalcik, *From Empire to Republic. Essays on Ottoman and Turkish Social History*, Ἰσταμπούλ 1995, σ. 61-72.

9. Εὐτυχία Λιάτα, Ἡ Σέρφος κατὰ τὴν Τουρκοκρατία (17ος-19ος αἰ.), Ἀθήνα 1987, σ. 175.

κατάκτηση του νησιού· συντάχθηκε ανάμεσα στα 1669 και 1674 (Έγγρας 1080 και 1084)¹⁰. Στόν κανουνναμέ που τὸ συνοδεύει ἀναφέρεται ὅτι ἔγινε κτηματογράφηση τῶν φορολογίσιμων γαιῶν (arazisi tahrir) καὶ ὅτι οἱ γαῖες ἀποτελοῦν ἀτελείαν ἰδιοκτησίαν τῶν κατόχων τους. Δικαιοῦνται νὰ τίς πουλοῦν, νὰ τίς ἀγοράζουν καὶ νὰ τίς διαθέτουν ὅπως θέλουν»¹¹.

Ἀπογραφές τῶν ἀγροτικῶν ἀγαθῶν που βρίσκονται στὴν κατοχὴ χριστιανῶν ἀπαντῶνται καὶ στὰ φορολογικὰ κατάστιχα TT 796, 878, 879, 880, 882, 883, 884, που ἀφοροῦν περιοχὲς τῆς Πελοποννήσου καὶ τὰ ὅποια φέρονται νὰ συντάχθηκαν τὸ ἔτος 1715 (Έγγρας 1128), ἀμέσως δηλαδὴ μετὰ τὴν ἀνακατάληψή της ἀπὸ τοὺς Ὁθωμανοὺς¹². Στόν κανουνναμέ που συνοδεύει τὴν ἀπογραφή τοῦ Tapu Kadastro 71 τοῦ Ἀρχείου τῆς Ἄγκυρας διαβάζουμε ἡδη στὸ πρῶτο ἄρθρο τὰ ἐξῆς σχετικὰ μὲ τὸ γαιοκτητικὸ καθεστῶς τῆς Πελοποννήσου: «Τὸ εὐφορο αὐτὸ βιλαέτι, ὅπως καὶ ἡ Ρούμελη, θεωρεῖται δημόσια γῆ (arz-i miri). Γαῖες οἱ ὅποιες τὴν ἐποχὴ τῆς κατάκτησης ἀνῆκαν σὲ ραγιάδες, ἐξακολουθοῦν νὰ βρίσκονται στὴν κατοχὴ τους. Ἡ κυριότητα (rakabe) ὅμως τῶν γαιῶν αὐτῶν δεσμεύτηκε ὑπὲρ τοῦ Δημοσίου Θησαυροφυλακίου τῶν μουσουλμάνων»¹³.

Στὸ κατάστιχο TT 800 δὲν ὑπάρχει κανουνναμές ὁ ὅποιος νὰ ἀποσαφηνίζει τὸ γαιοκτητικὸ καὶ φορολογικὸ καθεστῶς τῶν νησιῶν¹⁴. Ὡστόσο ἔμμεσες ἀναφορὲς στὸ γαιοκτητικὸ καθεστῶς τῶν Κυκλάδων περιέχουν οἱ ἀχτανεμέδες

10. Τὸν ἴδιο τρόπο καταγραφῆς ἀπαντοῦμε καὶ στὸ μεταγενέστερο κατάστιχο τοῦ Χάνδακα, τὸ Tapu Kadastro 4 (Έγγρας 1117) τοῦ Ἀρχείου τῆς Ἄγκυρας, βλ. Molly Greene, *Kandiye 1669-1720: The Formation of a Merchant Class*, Πρίνστον 1993 (διδασκατορικὴ διατριβή), σ. 128-129. Ἡ συγγραφέας διαπιστώνει τὴ διαφοροτικότητά τῶν δύο καταστῆτων σὲ σχέση μὲ tahrir ἄλλων περιοχῶν καὶ τὴν ἀποδίδει στὸ ὅτι τὰ ἐν λόγω κατάστιχα δὲν εἶναι ἀπογραφὲς πληθυσμοῦ ἀλλὰ ἀπογραφὲς ἀπλῶς τῶν ἰδιοκτητῶν τοῦ Χάνδακα, κάτι τὸ ὁποῖο δὲν εὐσταθεῖ.

11. Ö. L. Barkan, *XV ve XVIinci asırlarda Osmanlı İmparatorluğunda Zirat Ekonominin Hukukî ve Mali Esasları, I, Kanunlar*, Ἰσταμπούλ 1943, σ. 352 § 4. Ὁ κανουνναμές αὐτός, ἀπὸ ἀντίγραφο που ὑπῆρχε στὰ ἱεροδικαστικὰ βιβλία τοῦ Ἡρακλείου, μεταφράστηκε ἀπὸ τὸν ἀείμνηστο Ν. Σταυρινίδη, «Ἀνέκδοτα ἔγγραφα τῆς Τουρκοκρατίας ἐν Κρήτῃ. Δύο ἔγγραφα τοῦ μετὰ τὴν ἄλωση τῆς Κρήτης φορολογικοῦ συστήματος», *Κρητικὰ Χρονικά* 1 (1947), σ. 89. Περιλαμβάνεται ἐπίσης στὸ ἔργο του, *Μεταφράσεις τουρκικῶν ἱστορικῶν ἐγγράφων*, ὁ.π., σ. 307-311.

12. Τὸ κατάστιχο TT 884 χρησιμοποίησε ὁ Ν. Göyünc στὴ μελέτη του γὰ τὸ Ναύπλιο, ὅπου παρουσίασε τίς συνοικίες τῆς πόλης μὲ τοὺς ἀριθμοὺς τῶν σπιτιῶν, καταστημάτων, δημοσίων κτιρίων κλπ., βλ. Ν. Göyünc, «XVIII. yüzyılda Türk idaresinde Nauplia (Anabolu) ve yapıları», στὸν ἀφιερωματικὸ τόμο *İsmail Hakkı Uzuncarsili'ya Armağan*, Ἄγκυρα 1976, σ. 461-485.

13. Ö. L. Barkan, ὁ.π., σ. 326 § 1. Γιὰ τὴν ἐλληνικὴ μετάφραση αὐτοῦ τοῦ κανουνναμέ βλ. Εὐαγγελία Μπαλιτά, «Οἱ κανουνναμέδες τοῦ Μοριά», *Ἰστορία* 6 (1993), σ. 49 κ.ἐξ.

14. B. J. Slot, *Archipelagus Turbatus*, ὁ.π., σ. 295.

πού εξέδωσαν προηγούμενοι σουλτάνοι. Για παράδειγμα, στον προνομιακό χάρτη που φέρεται να εξέδωσε ο σουλτάνος Ίμπραήμ για τις Κυκλάδες διαβάζουμε: «Από τὰ μούλκια τους τινάς να μὴ τοὺς εὐγάζη στανικῶς, καὶ τινάς στανικῶς τους να μὴν τοὺς τὰ πέρνη»¹⁵. Στοιχεῖα γιὰ τὸ γαιοκτητικὸ καθεστῶς στὶς Κυκλάδες κατὰ τὴν περίοδο τῆς τουρκοκρατίας ὑπάρχουν σὲ ἐκθεση τοῦ 1828 πού ἀφορᾷ στὴν Ἄνδρου, ὅπου γράφονται τὰ ἐξῆς: «Ὀλη ἡ γῆ τῆς νήσου μὲ τὰ δένδρα της, ἥτις εἶναι ιδιόκτητος, ἐκτιμήθη πρὸ χρόνων κατὰ τὸ ἔθος, διὰ τὴν εἰσπραξίν τοῦ δεκάτου πρὸς τὴν Ὀθωμανικὴν Πόρταν, διὰ ἄσπρα 82 χιλ. ...»¹⁶.

Συνεπῶς πρέπει νὰ συμπεράνουμε ὅτι ὁ λόγος γιὰ τὸν ὁποῖο ἀπογράφονται τὰ κτήματα τοῦ χριστιανικοῦ πληθυσμοῦ συνδέεται ἄμεσα μὲ τὸ γαιοκτητικὸ καθεστῶς πού διέπει αὐτὲς τὶς περιοχές. Καὶ στὶς τρεῖς περιπτώσεις διαπιστώσαμε ὅτι πρόκειται γιὰ καθεστῶτα πλήρους ιδιοκτησίας. Τὸ γεγονός ὅτι τόσο στὶς Κυκλάδες ὅσο καὶ στὴν Κρήτη καὶ Πελοπόννησο οἱ Ὀθωμανοὶ διαδέχονται τοὺς Βενετούς, μᾶς κάνει νὰ διερωτηθοῦμε μήπως τὸ καθεστῶς πλήρους ιδιοκτησίας, πού βλέπουμε νὰ ὑπογραμμίζεται μὲ τὸν ἀ΄ ἢ β΄ τρόπο ἀπὸ τοὺς Ὀθωμανούς, δηλώνει τελικὰ τὸν σεβασμὸ πού ἐπέδειξαν στὴν προηγούμενη κατάσταση πραγμάτων γιὰ λόγους κατακτητικῆς πολιτικῆς. Οἱ Ὀθωμανοὶ γιὰ νὰ προσεταιριστοῦν τὸν πληθυσμὸ δὲν υἱοθέτησαν νεωτεριστικὰ σχήματα, ἀλλὰ προσάρμοσαν στὰ μέτρα τοῦ ἱεροῦ νόμου τὴν ὑπάρχουσα τάξη πραγμάτων πού παρελάμβαναν. Ἐδῶ θὰ εἶχε κανεὶς νὰ προσθέσει ὅτι, πέρα ἀπὸ λόγους καθαρὰ πολιτικῆς τακτικῆς, καὶ οἱ ἀνάγκες τῆς δημοσιονομικῆς πολιτικῆς ὑπαγόρευαν αὐτὴ τὴ στάση, νὰ χρησιμοποιηθοῦν δηλαδή οἱ δοκιμασμένες μέθοδοι τῆς προηγούμενης κατάστασης. Γιὰ νὰ σταθοῦμε μόνο σὲ ὅ,τι αὐτὸ σημαίνει σὲ ἐπίπεδο τεχνικῆς τῆς ἀπογραφῆς, θὰ θυμηθοῦμε ὅσα ἀναφέρει ὁ Η. Inalcik γιὰ τὸν τρόπο ἀπογραφῆς πού ἀκολούθησαν οἱ Ὀθωμανοὶ ὅταν κατέκτησαν τὴν Κύπρο ἀπὸ τοὺς Βενετούς¹⁷. Δηλώνει ὅτι χρησιμοποίησαν βενετικὲς καταστιχώσεις, κάτι πού καὶ στὴν περίπτωση τῆς Πελοποννήσου εἶναι ἐμφανέστατο¹⁸.

Ὁ συλλογισμὸς πού ἀναπτύξαμε παραπάνω, ὅτι δηλαδή ἡ ἀπογραφή τῆς ἐγγειας ιδιοκτησίας τοῦ πληθυσμοῦ συνδέεται μὲ τὸ γαιοκτητικὸ καθεστῶς πού τὶς διέπει, ἐπιβεβαιώνεται καὶ ἀπὸ τὴν ἐρμηνεία τοῦ Ebussu'ud Efendi. Γιὰ τὸν περίφημο αὐτὸ σείχουλισλάμη τῆς βασιλείας τοῦ Σουλεϊμάν τοῦ Μεγαλο-

15. Εὐτυχία Λιάτα, ὁ.π., σ. 177.

16. Δ. Ι. Πολέμης, «Περὶ τὰ φορολογικὰ τῆς Ἄνδρου κατὰ τὸ ἔτος 1721», *Πέταλον* 6 (1995), σ. 77.

17. Η. Inalcik, *Ottoman Policy and Administration in Cyprus after the Conquest*, Ἄγκυρα 1969, σ. 9.

18. Στὸ θέμα αὐτὸ θὰ ἐπανέλθουμε μὲ τὴν εὐκαιρία τῆς ἐκδοσης τοῦ πελοποννησιακοῦ καταστιχοῦ 195Α, α.ε. 214 τῆς Ἐθνικῆς Βιβλιοθήκης τῆς Σόφιας.

πρεπούς δημόσια γη στο ὀθωμανικό γαιοκτητικό καθεστώς σημαίνει τὴν κατακτημένη γη τῆς ὁποίας τὸ dominium eminens ἀνήκει στὸ κράτος. Διευκρινίζει ὅτι μολονότι ἡ γη αὐτὴ μπορεῖ νὰ χαρακτηρίζεται δεκατιζόμενη (ὄsri), στὴν πραγματικότητα πρόκειται γιὰ γη haraci, γη γιὰ τὴν ὁποία οἱ καλλιεργητὲς πρέπει νὰ πληρώνουν ἔγγειο φόρο. Καὶ συμπληρώνει ὅτι, ἂν οἱ μὴ μουσουλμάνοι καλλιεργητὲς πρὶν ἀπὸ τὴν κατάκτηση καλλιεργοῦσαν τέτοιες γαῖες, ἐπιτρέπεται νὰ συνεχίσουν νὰ τὶς ἐκμεταλλεύονται καὶ ἐπὶ Ὀθωμανῶν, ὑπὸ τὸν ὄρο ὅμως ὅτι θὰ πληρώνουν ἕναν ἔγγειο φόρο harac-i mukaseme τῆς τάξεως τοῦ 1/5 ἢ 2/3 ἀνὰ περίπτωση¹⁹.

Στὸν κανονισμὸ τῆς Κρήτης οἱ γαῖες χαρακτηρίζονται ἀπὸ τὸν νομοθέτη haraci καὶ οἱ καλλιεργητὲς ὑποχρεοῦνται νὰ καταβάλλουν 1/5 τῆς παραγωγῆς ἀντὶ τοῦ καθιερωμένου δέκατου²⁰. Τὸ πολὺ 1/5 πληρώνουν καὶ οἱ καλλιεργητὲς στὴν Κύπρο ὅταν τὴν κυριεύουν οἱ Ὀθωμανοὶ ἀπὸ τοὺς Βενετοὺς τὸ 1572²¹. Ἡ ἴδια ἀναλογία φόρων ἐπὶ τῆς παραγωγῆς ἰσχύει καὶ γιὰ τὶς Κυκλάδες. Στὸ κατάστιχο TT 800 κάθε φορὰ πρὶν ἀπὸ τὴν ἀναγραφή τῶν φόρων στοὺς οἰκισμοὺς τῆς Σαντορίνης ὑπάρχει πάντα ἡ σημείωση hums-i gallat (= τὸ πέμπτο τῶν γεννημάτων)· καταγράφεται λοιπὸν ρητὰ ἡ ἀναλογία τῆς ἀπόληψης τῆς δεκάτης, ἡ ὁποία στὴν πραγματικότητα εἶναι harac-i mukaseme²².

II. Ἐγγεια ἰδιοκτησία

Οἱ καλλιεργούμενες ἐκτάσεις τῆς Σαντορίνης ὅπως ἀπογράφηκαν στὸ TT 800 ἦταν 14.302,5 dönüm χωράφια καὶ 5.938 ἀμπέλια²³. Στοὺς ἀριθμοὺς αὐτοὺς

19. H. Inalcik, «Islamization of Ottoman Laws on Land and Land Taxation», *Festschrift an Josef Matuz: Osmanistik-Turkologie-Diplomatie*, Christa Fragner - Kl. Schwarz (ἐκδ.), Βερολίνο 1992, σ. 100-116. Πβ. καὶ *An Economic and Social History of the Ottoman Empire 1300-1914*, ὁ.π., σ. 113.

20. Ö. L. Barkan, ὁ.π., σ. 351 § 2, Ν. Σταυρινίδης, «Ἀνέκδοτα ἔγγραφα», ὁ.π., σ. 89. Ὁ ὄρος ποὺ χρησιμοποιεῖται στὸν κανονισμὸ εἶναι harac-i mukaseme min-el-hums.

21. H. Inalcik, *Ottoman Policy and Administration in Cyprus*, ὁ.π., σ. 12, πίνakas 1.

22. Γιὰ τὸ χαράτσι τῆς γῆς στὶς Κυκλάδες βλ. B. J. Slot, *Archipelagus Turbatus*, ὁ.π., σ. 79. Γιὰ τὸν φόρο αὐτὸ ὅπως παρουσιάζεται στὰ κοινοτικά κατάστιχα τῶν νησιῶν βλ. Εὐτυχία Λιάτα, ὁ.π., σ. 104. Πβ. ἐπίσης Σεβαστὴ Λάζαρη, *Economies et sociétés des îles de la mer Egée pendant l'occupation ottoman. Le cas de Mykonos* (διδακτορικὴ διατριβή, πανεπιστήμιο Paris I - Sorbonne), τ. 2, Παρίσι 1989, σ. 245-256. Γιὰ τὴν ἀναλογία τῆς ἔγγειας φορολογίας στὸ νησιωτικὸ χῶρο βλ. Σπ. Ἀσδραχάς, «Νησιωτικὲς κοινότητες: οἱ φορολογικὲς λειτουργίες (I)», ὁ.π., σ. 13.

23. Εὐαγγελία Μπαλτά, «Ἀπὸ τὸ φορολογικὸ τεκμήριο...», ὁ.π., σ. 293, πίνακας 4, ὅπου καταχωρίστηκαν οἱ καλλιεργούμενες ἐκτάσεις καὶ τὰ ἄλλα ἀγροτικά ἀγαθὰ τῶν οἰκισμῶν τοῦ νησιοῦ βάσει τῶν στοιχείων ἐνὸς καταστίχου τοῦ ἔτους 1731 ποὺ ἀντιγράφει τὴν ἀπογραφή τοῦ 1670.

πρέπει να προστεθούν και οι εκτάσεις των οκτώ μονών που καταγράφονται στο τέλος του καταστίχου μετά την ολοκλήρωση της απογραφής των οικισμών. Συνολικά οι έξι μονές της Σαντορίνης και τα δυο μετόχια του 'Ιωάννη του Θεολόγου της Πάτμου και της Παναγιᾶς της Χοζοβιώτισσας της 'Αμοργού έχουν στην κατοχή τους 1.413,5 στρέμματα χωράφια και 871,5 ἀμπέλια, για την εκμετάλλευση των οποίων πληρώνουν το ποσό των 53.220 ἄσπρων κατ' ἀποκοπήν τὸν χρόνο. Στη μοναστική ιδιοκτησία θὰ ἐπανέλθουμε στη συνέχεια.

Θὰ ἐξετάσουμε καταρχὴν τὴν περιουσία τῶν κατοίκων τῆς Σαντορίνης. Οἱ ἐγγεγραμμένοι ὡς κάτοικοι τῶν 15 χωριῶν κατατάχθηκαν σὲ 5 κατηγορίες ἀνάλογα μὲ τὴν ἔκταση τῶν χωραφιῶν καὶ τῶν ἀμπελιῶν πού διέθεταν στὸν τόπο τους²⁴. Δίπλα σημειώθηκε ὁ ἀριθμὸς ὧων εἶχαν κτήματα καὶ σὲ ἄλλους οικισμοὺς τοῦ νησιοῦ²⁵ μὲ τὸ σύνολο τῶν ἐκτάσεών τους (βλ. Πίνακες I, II τοῦ Παραρτήματος).

Ἡ πινακοθέτηση αὐτὴ ἐξαρχῆς ἀπεικονίζει:

1. τὸν κατακερματισμὸ τῆς ιδιοκτησίας, τὸν ὁποῖο βεβαίως καθορίζουν οἱ διαθεσιμότητες τοῦ χώρου στὸν ὁποῖο ὑποτάσσονται καὶ οἱ κληρονομικὲς συνήθειες τῶν κατοίκων, ὅπως προκύπτει ἀπὸ τὰ προικοσύμφωνα καὶ τὶς διαθήκες πού βρέθηκαν στὸ ΑΚΕ. Εἶναι χαρακτηριστικὸ, καὶ γι' αὐτὸ ἀξίζει νὰ σημειωθεῖ, ὅτι ἡ μικρότερη διάχυση ιδιοκτησίας στὸν χωρὸ ἀπαντᾶται στὴν Ἐπανωμερία, χωρὶ ἀπομακρυσμένο ἀπὸ τὸ κύριο οικιστικὸ πλέγμα τοῦ νησιοῦ, στὸ βόρειο ἄκρο τοῦ νησιοῦ, πού ἔχει αὐτάρκεια γαιῶν·
2. τὴν κυριαρχία τοῦ μικροῦ κλήρου καὶ τὴν ἄνιση κατανομὴ τῆς ιδιοκτησίας.

24. Διαχωρίσαμε ἀπὸ τὸ σῶμα τῶν 949 φορολογικῶν μονάδων τοῦ ΤΤ 800 77 περιπτώσεις κατοίκων οἱ ὁποῖοι δὲν καταγράφονται στὸν τόπο κατοικίας τους, ἀλλὰ σὲ ἄλλους οικισμοὺς, ὅπου ἔχουν καὶ τὰ κτήματά τους. Πληρώνουν τοὺς φόρους τους στὸν τόπο καταγωγῆς τους, ὅπως τουλάχιστον φαίνεται ἀπὸ τοὺς ἀριθμοὺς τῆς σπέντζας. Σὲ ὅλους τοὺς οικισμοὺς τῆς Σαντορίνης, μὲ ἐξαίρεση τὴ Μεσαριά, σημειώνονται διαφορὲς ἀνάμεσα στὸν ἀριθμὸ τῶν καταγεγραμμένων ὡς κατοίκων τοῦ χωριοῦ καὶ στὸν ἀριθμὸ τῶν hane πού ὀφείλουν νὰ πληρώνουν σπέντζα. Παρατηρήσαμε λοιπὸν ὅτι συνολικὰ σὲ ἐπίπεδο νησιοῦ ἡ διαφορά πού προκύπτει ἀπὸ τὸν ἀριθμὸ τῶν καταγεγραμμένων στὰ χωριά καὶ τῆς σπέντζας τους εἶναι 77, ὅσο δηλαδὴ καὶ ὁ ἀριθμὸς τοῦ ἐν λόγω μὴ ἐγγεγραμμένου πληθυσμοῦ στὸν τόπο του, ὁ ὁποῖος ἐπιπλέον δὲν ἐμφανίζεται οὔτε στὸ κατάστιχο τοῦ κεφαλοχάρατος. Κατὰ τὸν ἔλεγχο πού ἔγινε μὲ βάση τὸν τόπο καταγωγῆς αὐτῶν τῶν μὴ καταγεγραμμένων στὸν τόπο τους, διαπιστώνουμε ὅτι ὅλες τὶς φορὲς δὲν καλύπτονται οἱ διαφορὲς στοὺς ἀριθμοὺς τῆς σπέντζας. Τοῦτο σημαίνει ὅτι ἡ δήλωση τῆς προέλευσής τους ὑπονοεῖ τὴ φορολογικὴ τους ὑπαγωγή (διάβαζε διοικητικὴ ἐξάρτηση τοῦ οικισμοῦ τους) καὶ ὄχι ἀναγκαστικὰ προέλευση ἀπὸ τὸ συγκεκριμένο οικισμό.

25. Οἱ ἀποστάσεις μεταξὺ τῶν οικισμῶν τοῦ νησιοῦ εἶναι μικρὲς καὶ καλύπτονται πεζῇ. Γιὰ τοὺς περισσότερους οικισμοὺς ἡ πεζοπορία ἀπαιτοῦσε χρόνο λιγότερο ἀπὸ ὥρα, ὅπως φαίνεται ἀπὸ τὴν ἔκθεση πού συνέταξε ἕνας παπικὸς ἀπεσταλμένος τὸ 1754, βλ. G. Hofmann, *ὁ.π.*, σ. 111· πβ. ἐπίσης Κ. Γ. Ναυπλιώτης, *Ἄρχαία καὶ σημερινὴ Θήρα*, στὸν τόμο *Σαντορίνη* (ἐπιμ. Μ. Α. Δανέζης), Ἀθήνα 1939-1940, σ. 104-105.

Χωράφια

Με βάση τον αναλυτικό Πίνακα Ι του Παραρτήματος επανακατατάχθηκε ο πληθυσμός του νησιού στις κατηγορίες της έγγειας ιδιοκτησίας που υιοθετήσαμε, σε σχέση όμως τώρα με το σύνολο των χωραφιών του, εντός και εκτός του τόπου κατοικίας του. Ο παρακάτω πίνακας απεικονίζει αυτή την κατανομή.

Κατανομή των καλλιεργητών βάσει της έκτασης των χωραφιών τους

α/α	Χωριά	(α)	(β)	0 dönüm		1-10 d.		11-20 d.		21-50 d.		+50 d.	
				φ.μ.	%	φ.μ.	%	φ.μ.	%	φ.μ.	%	φ.μ.	%
1	Σκάρος	104	78	26	33	21	27	16	21	22	28	19	24,4
2	Μεροβίγλι	44	23	21	91	19	83	1	4	3	13		
3	Φηροστεφάνι	19	9	10	111	8	89	1	11		0		
4	Καρτεράδος	54	35	19	54	22	63	11	31	1	2,9	1	2,9
5	Κοντοχώρι	37	19	18	95	18	95	1	5		0		
6	Μεσαριά	10	5	5	100	2	40	3	60		0		
7	Βουρβούλος	15	12	3	25	9	75	2	17	1	8,3		
8	Πύργος	124	78	46	59	36	46	16	21	17	22	9	11,5
9	Άγ. Θωμάς	28	23	5	22	15	65	6	26	2	8,7		
10	Μεσαριά Πύργου	26	16	10	63	12	75	2	13	2	13		
11	Γωνιά	52	43	9	21	28	65	12	28	3	7		
12	Μεγαλοχώρι	35	29	6	21	19	66	6	21	4	14		
13	Έμποριό	110	71	39	55	34	48	11	15	16	23	10	14,1
14	Άκρωτήρι	83	65	18	28	17	26	12	18	28	43	8	12,3
15	Έπανωμερία	131	97	34	35	24	25	20	21	32	33	21	21,6
	Σύνολο	872	603	269	45	284	47	120	20	131	22	68	11,3

(α) πληθυσμός (β) κτηματίες

Από τους 872 έγγεγραμμένους στον τόπο κατοικίας τους οι 603 είναι κτηματίες (69%) και οι 269 άκτήμονες (31%), από τους οποίους οι 26 έχουν ένα μικρό κλήρο έξω από το χωριό τους²⁶. Ουσιαστικά 603 πρόσωπα είναι ιδιοκτήτες τουλάχιστον 798 άγροτεμαχίων που κατανέμονται στον τόπο κατοικίας τους και σε έναν άλλο οικισμό του νησιού²⁷. Η κατανομή των χωραφιών στους

26. Ο γραφέας σημειώνει 261 οικογένειες ως άκτήμονες (bi-emlāk) στους 15 οικισμούς του νησιού, θεωρώντας προφανώς άκτήμονες όσους δεν έχουν χωράφια στον τόπο κατοικίας τους.

27. Μόνο 26 οικογένειες έχουν χωράφια σε άλλους οικισμούς. 577 έχουν τα χωράφια τους στην άγροτική περιφέρεια του τόπου διαμονής τους και 195 οικογένειες τόσο στο χωριό τους όσο και σε άλλους οικισμούς.

κτηματίες αὐτοὺς παρουσιάζεται ὡς ἐξῆς (ἀναλυτικὰ στοιχεῖα δίνονται στοὺς Πίνακες Ια καὶ Ιβ τοῦ Παραρτήματος):

Κατανομὴ τῶν χωραφιῶν

Κατηγορίαι ἰδιοκτησίας	Πληθυσμὸς		Ἔκταση		
	(α) %	(β) %	χωριὸ %	ἐκτὸς %	σύνολο %
0 στρ.	4		2	2	
-10 »	54	32	11	10	21
-20 »	16	31	11	4	15
-50 »	19	41	26	8	34
+50 »	7	44	25	3	28
Σύνολο	100		73	27	100

(α) Ποσοστὸ ἐπὶ τοῦ συνόλου τοῦ πληθυσμοῦ

(β) Ποσοστὸ ἐπὶ τοῦ πληθυσμοῦ κάθε κατηγορίας πού ἔχει ἐκτάσεις ἐκτὸς τοῦ τόπου διαμονῆς

1. Τὸ μεγαλύτερο ποσοστὸ τῶν καλλιεργητῶν τοῦ νησιοῦ ἔχει μικρὸ κλῆρο. Ἔτσι ὁ μισὸς πληθυσμὸς (54%) ἔχει στὴν κατοχὴ του μόλις τὸ 21% τῶν ἐκτάσεων τοῦ νησιοῦ, ἐνῶ λίγοι (7%) τὸ 28% τῶν χωραφιῶν.
2. Στὶς κατηγορίες ὅπου ὁ κλῆρος εἶναι μεγάλος, ὑψηλὸ εἶναι καὶ τὸ ποσοστὸ τοῦ πληθυσμοῦ πού ἔχει κτήματα καὶ ἐκτὸς τοῦ τόπου κατοικίας του.
3. Κατὰ κανόνα στὰ πολυπληθῆ χωριά ὁ κλῆρος τῶν ντόπιων εἶναι σχετικὰ μεγάλος: Σκάρος (38 στρ.), Ἐπανωμερία (32 στρ.), Ἐμποριὸ (30 στρ.) καὶ Ἀκρωτήρι (28 στρ.)²⁸. Στὸ ἐπίπεδο ὅμως τοῦ συνολικοῦ κλήρου, ὁ Σκάρος ἔχει τὸν μεγαλύτερο κλῆρο χωραφιῶν κατὰ μέσο ὄρο, γιατί τὸ 67% τοῦ πληθυσμοῦ του ἔχει χωράφια καὶ ἐκτὸς χωριοῦ.

Σὲ ὅλους τοὺς οἰκισμοὺς παρατηρεῖται διάχυση τῆς ἰδιοκτησίας τῶν κατοίκων τους σ' ὅλη τὴν ἐπιφάνεια τοῦ νησιοῦ, ὅπου ἡ ἠφαιστειογενὴς σποδὸς ἐπέτρεπε ἔστω καὶ τὴν ἐλάχιστη καλλιέργεια σὲ ἓνα ἔδαφος μὲ μηδαμινὲς σχεδὸν διαθεσιμότητες νεροῦ. Παρατηροῦμε ὅτι ὅσοι καλλιεργητὲς ἔχουν κτήματα ἔξω ἀπὸ τὸ χωριὸ τους, αὐτὰ βρίσκονται σὲ γειτονικοὺς οἰκισμοὺς. Στὸν Σκάρο, τὴν πρωτεύουσα τοῦ νησιοῦ, ἡ διάχυση τῆς ἰδιοκτησίας καλύπτει ὅλους τοὺς οἰκισμοὺς. Οἱ ἰδιοκτησίες τῶν Σαντορινιῶν συγκεντρώνονται στὶς λίγες καλ-

28. Ἐξαιρεση ἀποτελεῖ ὁ Πύργος, ὁ ὁποῖος μολονότι εἶναι πολυπληθὲς χωριὸ, οἱ κάτοικοί του ἔχουν μικρὸ κλῆρο, καθὼς τὰ 2/3 τῶν γαιῶν τους βρίσκονται ἐκτὸς τοῦ χωριοῦ τους.

λιεργήσιμες εκτάσεις γύρω από τη Μεσσαριά, Γωνιά, Μεγαλοχώρι, Ἀκρωτήρι και Ἐμποριό²⁹. Στους κατοίκους τῆς Ἐπανωμερίας, ὅπως εἶπαμε και παραπάνω, παρατηρεῖται ἡ μικρότερη διάχυση στὴν ἔγγεια ἰδιοκτησία τους. Συγχρόνως στὴν ἀγροτική περιφέρεια τοῦ οἰκισμοῦ αὐτοῦ εἶναι μικρὸ τὸ ποσοστὸ τῶν μὴ ντόπιων καλλιεργητῶν.

Ἀκτῆμονες σὲ ποσοστὸ ποὺ φτάνει περίπου τὸ 50% ἀπαντῶνται στὰ χωριά Μεροβίγλι, Φηροστεφάνι, Μεσσαριά και Μεσσαριά Πύργου, ὅπου ἀφενὸς ὑπάρχουν λίγες γαῖες και ἀφετέρου μικρὸ ποσοστὸ πληθυσμοῦ ἔχει κτῆματα ἔξω ἀπὸ τὴν ἀγροτική περιφέρεια τοῦ χωριοῦ του. Στὸ Μεροβίγλι, γιὰ παράδειγμα, δὲν καταγράφονται περιουσίες ξένων (*hâric-ez-defter*) οὔτε ἐκκλησιαστικά κτῆματα, γεγονός ποὺ μαρτυρεῖ τὴν ἀνεπάρκεια τῶν γαιῶν τοῦ χωριοῦ. Ἐξἄλλου αὐτὴ φαίνεται ἀπὸ τὸν μέσο ὄρο τοῦ ντόπιου κλήρου ποὺ δὲν ὑπερβαίνει τὰ 10 στρέμματα. Μόλις τὸ 10% τοῦ πληθυσμοῦ ἔχει κτῆματα ἐκτὸς χωριοῦ, τῶν ὁποίων ὅμως ἡ ἔκταση δὲν ξεπερνᾷ τὸ 4% τῶν γαιῶν τοῦ χωριοῦ. Στὸ Φηροστεφάνι τὸ 12% τῶν γαιῶν τοῦ χωριοῦ ἀνήκει στὴν ἐκκλησία. Στὴ Μεσσαριά τὸ 92% τῶν γαιῶν τῆς τὸ ἔχουν μὴ ντόπιοι, στὰ κτῆματα τῶν ὁποίων λογικά θὰ πρέπει νὰ ἀπασχολοῦνταν οἱ πέντε οἰκογένειες ποὺ χαρακτηρίζονται ἀκτῆμονες και ἀντιστοιχοῦν στὸν μισὸ πληθυσμὸ. Ἔτσι μπορεῖ νὰ αἰτιολογηθεῖ τὸ γεγονός ὅτι οἱ οἰκογένειες αὐτὲς τῆς Μεσσαριάς, ἐνῶ δὲν ἔχουν οὔτε χωράφια οὔτε ἀμπέλια, πληρώνουν χαράτσι. Στὸ θέμα αὐτὸ ὅμως θὰ ἐπανέλθουμε παρακάτω, ὅταν θὰ ἐξετάσουμε συνολικά τὴν ἔγγεια ἰδιοκτησία τῶν κατοίκων τῆς Σαντορίνης και τὴ φοροδοτικὴ τους ἱκανότητα.

Ἄμπελια

304 Σαντορινιοὶ ἀπὸ τοὺς καταγεγραμμένους στὸ κατάστιχο τοῦ 1670 δὲν ἔχουν ἀμπέλια³⁰. Οἱ ὑπόλοιποι 493 ἐκμεταλλεύονται 631 ἀγροτεμάχια μὲ ἀμπελιές³¹, σκόρπια ἀνάμεσα στὸν τόπο κατοικίας τους και σὲ ἄλλους οἰκισμοὺς τοῦ νη-

29. Τὸ μεγαλύτερο ποσοστὸ τῶν γαιῶν στὰ χωριά Καρτεράδο, Κοντοχώρι, Μεσσαριά, Ἄγ. Θωμᾶ και Γωνιά τὸ κατέχουν οἱ ξένοι και ἡ ἐκκλησία. Οἱ ντόπιοι ἔχουν μικρὸ ποσοστὸ γαιῶν σὲ ἄλλους οἰκισμοὺς (10 ὡς 30%). Ἐξαίρεση ἀποτελοῦν οἱ κάτοικοι τῆς Μεσσαριάς. Ἡ πλειονότητα τῶν γαιῶν τους βρίσκεται σὲ ἄλλους οἰκισμοὺς (βλ. Διάγραμμα 3).

30. 379 οἰκογένειες δὲν ἔχουν ἀμπέλια στὸν τόπο κατοικίας τους. Ἀπὸ αὐτὲς 75 ἔχουν συνολικά 487,5 στρ. σὲ ἄλλους οἰκισμοὺς τοῦ νησιοῦ.

31. Πρόκειται γιὰ κτῆματα ριζωμένα βαθειά, τὰ ὁποία πλεγμένα σὰν καλάθια προστατεύουν τὰ σταφύλια ἀπὸ τὰ κτυπήματα τῆς ἀμμου ποὺ παρασέρνουν τὰ μελτέμια τῶν Κυκλάδων, βλ. Σταυρούλα Κουράκου-Δραγώνα, «Οἱ ἀμπελιές. Μιὰ ἱστορική μαρτυρία», στὸν συλλογικὸ τόμο Ὁ σαντορίνη τῆς Σαντορίνης, Ἀθήνα 1994, σ. 35. Πβ. ἐπίσης τῆς ἰδίας, «Ἀμπελοκομικὴ τεχνική. Προσαρμογὴ στὸ οἰκολογικὸ περιβάλλον», ὁ.π., σ. 115. Ἡ ἀραιοὶ διάταξη τῶν κλημάτων λόγω ἔλλειψης ἐδαφικοῦ ὕδατος ἀπαιτεῖ μεγάλες καλλιεργητικὲς ἐπιφάνειες, βλ. τῆς ἰδίας, «Τὸ κρασί τῆς Σαντορίνης. Μαρτυρίες στὰ κείμενα τῶν ξένων περιηγητῶν», ὁ.π., σ. 45.

σιού· κατανέμονται σε 3 κατηγορίες βάσει τής έκτασης τών ἀμπελιών τους:

1. ὡς 10 στρ.: 322 οἰκογένειες
2. ὡς 20 στρ.: 122 »
3. πάνω ἀπὸ 20 στρ.: 49 »

Ἡ κατανομή τών ἀμπελιών στοὺς ἰδιοκτῆτες αὐτοὺς παρουσιάζεται ὡς ἐξῆς (ἀναλυτικὰ στοιχεῖα δίνονται στοὺς Πίνακες Πα καὶ Πβ τοῦ Παραρτήματος):

Κατανομή τών ἀμπελουργῶν

Κατηγορίες ιδιοκτησίας	Πληθυσμὸς		Ἔκταση		
	(α) %	(β) %	χωριῶ %	ἐκτὸς %	σύνολο %
0 στρ.	15			9	9
-10 »	67	30	28	13	41
-20 »	13	38	18	7	25
+20 »	5	70	17	8	25
Σύνολο	100		63	37	100

(α) Ποσοστὸ ἐπὶ τοῦ συνόλου τοῦ πληθυσμοῦ.

(β) Ποσοστὸ ἐπὶ τοῦ πληθυσμοῦ κάθε κατηγορίας πού ἔχει ἐκτάσεις ἐκτὸς τοῦ τόπου διαμονῆς.

1. Τὸ 67% τών ἀμπελουργῶν ἔχει μικρὸ κλῆρο, πὺ φτάνει τὰ 10 στρέμματα. Οὐσιαστικὰ τὸ 82% τοῦ πληθυσμοῦ ἔχει τὸ 50% τών ἀμπελώνων. Οἱ λίγοι, τὸ 5%, πὺ ἔχουν πάνω ἀπὸ 20 στρέμματα, ἐλέγχουν τὸ 25% τών ἀμπελιῶν τῆς Σαντορίνης.

2. Ὅσο μεγαλύτερος ὁ κλῆρος τών ἀμπελιῶν τόσο μεγαλύτερο καὶ τὸ ποσοστὸ τοῦ πληθυσμοῦ πὺ ἔχει κτήματα καὶ ἔξω ἀπὸ τὸν τόπο κατοικίας του. Τὸ 70% τών ἐχόντων πάνω ἀπὸ 20 στρέμματα ἀμπέλια στὸν τόπο τους ἔχουν καὶ σὲ κάποιον ἄλλον οἰκισμὸ τοῦ νησιοῦ.

3. Στὰ χωριὰ Σκάρος, Μεγαλοχώρι, Πύργος, Ἐμποριὸ καὶ Ἐπανωμεριά κατὰ μέσον ὁροῦ ὑπάρχει ὁ ὑψηλότερος κλῆρος. Στὰ τέσσερα μάλιστα πρῶτα χωριὰ τὸ 70% τών ἀμπελουργῶν ἔχουν τὸ 50% τών ἀμπελιῶν τους σ' ἄλλους οἰκισμοὺς τοῦ νησιοῦ. Σὲ ἐπίπεδο ντόπιου κλήρου τὸ ἀμπέλι ὑπερτερεῖ στὰ χωριὰ Βουρβοῦλο, Πύργο καὶ Μεσαριά Πύργου³².

32. Ἡ εἰκόνα πὺ σχηματίζεται ἀπὸ τὰ στοιχεῖα τῆς ἀπογραφῆς τοῦ 1670 ἐξακολουθεῖ νὰ ἔχει ἀρκετὰ κοινὰ σημεῖα μὲ τὴ σύγχρονη πραγματικότητα, παρὰ τὶς ἀλλαγές πὺ ἐπῆλθαν στὸ μεταξύ. Γνωρίζουμε ὅτι τὸ ἀμπέλι στὰ τέλη τοῦ 18ου αἰ. ἐκτόπισε τὶς ἄλλες καλλιέργειες στὴ Σαντορίνη καὶ φυσικὰ δὲν λησμονοῦμε τὴν εἰσβολὴ τῆς τεχνολογίας στὴν

Και στην περίπτωση των αμπελιών διαπιστώνεται μεγάλη διάχυση ιδιοκτησίας. Μερικές φορές η πλειονότητα των εκτάσεων των αμπελιών σε όρισμένα χωριά, όπως για παράδειγμα στο Φηροστεφάνι (55%) και τη Μεσαριά (86%), βρίσκονται σε άλλους οικισμούς³³. Επίσης παρατηρούμε ότι σε 11 από τους 15 οικισμούς της Σαντορίνης κυριαρχεί το αμπέλι ως ιδιοκτησία έξω από τον τόπο διαμονής του καλλιεργητή (βλ. Διάγραμμα 2). Τουτό βεβαίως συνδέεται με την καλλιέργεια του αμπελιού. Όπως μās εξήγησε η οινολόγος Κουράκου-Δραγώνα³⁴, στους αιώνες αυτούς το αμπέλι απαιτούσε εργασία μόνον όρισμένους μήνες τόν χρόνο. Δέν είχαν φτάσει ακόμα οι ασθένειες, οι όποιες, συνεπικουρούμενες από καιρικές και γενικά κλιματολογικές συνθήκες, απαιτούν σήμερα τή συνεχή ένασχόληση και παρουσία του αμπελουργού. Συνεπώς ήταν απολύτως λογικό νά προτιμᾶται ή αμπελοκαλλιέργεια από όποιαδήποτε άλλη καλλιέργεια, όταν επρόκειτο για ιδιοκτησία έξω από τόν τόπο κατοικίας του καλλιεργητή και για τόν λόγο αυτό, πέρα από τó ύψηλότερο εισόδημα που απέδιδε συγκριτικά με άλλες.

III. Μοναστηριακές γαιές και φόρος³⁵

Στό τέλος τής απογραφής τής Σαντορίνης³⁶, όπως είπαμε και στην αρχή, απογράφεται ή κτηματική περιουσία και οι φόροι που βαρύνουν τήν παραγωγή των όκτώ μονών του νησιού. Κάθε μονή απογράφεται ως ιδιαίτερη φοροδοτική μονάδα, ως νά επρόκειτο για οικισμό. Σημειώνονται οι εκτάσεις των καλλιεργούμενων γαιών και αμπελιών και οι φόροι επί τής παραγωγής σε φυσικές και χρηματικές αξίες. Όταν υπάρχουν μοναχοί, απογράφονται με τὰ όνόματά τους

έντατικοποίηση τής αμπελοκαλλιέργειας. Όστόσο τελικά ή γεωλογία του νησιού είναι ό καθοριστικός παράγοντας στη συντήρηση τής αρχέτυπης εικόνας. Τηρουμένων λοιπόν των αναλογιών, διαπιστώνουμε ότι εξακολουθούν νά υπάρχουν συγκλίσεις, όχι βεβαίως ποσοτικού αλλά σίγουρα ποιοτικού χαρακτήρα, ανάμεσα στα στοιχεία τής απογραφής του 1670 και τις επίσημες εκτιμήσεις του Γραφείου Γεωργικής Ανάπτυξης τής Σαντορίνης, βλ. Σταυρούλα Κουράκου-Δραγώνα, «Τό οϊνικό δυναμικό του σαντορινιού αμπελώνα», *Ό σαντορίνη τής Σαντορίνης*, ό.π., σ. 98. Ενδιαφέρον επίσης παρουσιάζει ή συγκριση των αμπελουργικών εκτάσεων όπως όρίζονται στο κατάστιχο με τόν χάρτη που απεικονίζει σήμερα τήν εκατοστιαία κάλυψη με αμπελώνες των φυσιογραφικών μονάδων τής νήσου Σαντορίνης (ό.π., σ. 96).

33. Πάνω από τó 50% των γαιών στα χωριά Καρτεράδος, Κοντοχώρι, Μεσαριά, Μεσαριά Πύργου και Γωνιά ανήκει στους ξένους και τήν εκκλησία. Τó 10% ως 40% των γαιών που ανήκουν στους ντόπιους βρίσκεται σε άλλους οικισμούς (βλ. Διάγραμμα 4).

34. Τήν ευχαριστούμε θερμότατα και από τή θέση αυτή.

35. Μελέτη σχετικά με τήν εκμετάλλευση τής κτηματικής περιουσίας των Ίησουϊτών τής Νάξου βλ. M. Campagnolo, «La confrérie de la Sainte-Croix et le monastère des Jésuites à Naxos au début du XVIIIe siècle», *Θησαυρίσματα* 23 (1993), σ. 290-377.

36. TT 800, σ. 335-337.

Μοναστηριακές γαίες και φόρος

Μονές	Χωράφια dōnūm	Άμπελια dōnūm	Φόρος ἀσπρα
Ίησουιτών (Σκάρος)	30,5	31	1.600
Άγ. Αικατερίνης (Σκάρος)	155,5	74,5	4.800
Άγ. Νικολάου (Σκάρος)	44,5	48,5	2.420
Άγ. Ιωάννη του Θεολόγου (Έμποριό)	248,5	150	9.400
Μιχαήλ Άρχαγγέλου (Άκρωτήρι)	108	6	1.400
Μετόχι Άγ. Γεωργίου τής μονής Θεολόγου	277	366	18.050
Μετόχι Άγ. Γεωργίου τής μονής Παναγιάς	383,5	123,5	9.950
Μετόχι Άγ. Αικατερίνης Σινᾶ (Έμποριό)	166	72	5.600
Σύνολο	1.413,5	871,5	53.220

Τὰ ἐκκλησιαστικά ἰδρύματα ἔχουν κι αὐτὰ διάσπαρτες τίς γαίες τους στὸ νησί. Στὴν ἀπογραφή τῶν γαιῶν συχνὰ ἀπαντῶνται μοναστηριακὰ κτήματα στὶς ἀγροτικές περιφέρειες τῶν οἰκισμῶν⁴⁴. Τὶς περισσότερες φορές οἱ καταγραφές αὐτές συνοδεύονται ἀπὸ τὴ σημείωση *maktu*· διευκρινίζεται, δηλαδή, ὅτι ὁ φόρος τῶν ἐν λόγῳ κτημάτων δὲν χρεώνεται στὸν συλλογικὸ φόρο τοῦ δεδομένου οἰκισμοῦ ἀλλὰ στὴν οἰκεία μονή, ἢ ὅποια πληρώνει κατ' ἀποκοπὴν φόρο (*maktu*) γιὰ τὴν ἐκμετάλλευση τῶν γαιῶν τῆς. Γαίες ποὺ ἀνήκουν σὲ μονές ἀπαντῶνται, πέρα ἀπὸ τοὺς οἰκισμοὺς Σκάρο, Έμποριό καὶ Άκρωτήρι, ὅπου βρίσκεται ἡ ἔδρα τῶν περισσότερων, καὶ στὶς ἀγροτικές περιφέρειες τῶν οἰκισμῶν Πύργου, Κοντοχωρίου, Καρτεράδου, Άγίου Θωμᾶ (Βόθωνας), Γωνιάς καὶ Έπανωμερίας (βλ. Διαγράμματα 3 καὶ 4).

Κατέχουν συνολικά, σὲ σχέση μὲ τοὺς κοσμικοὺς, τὸ δέκατο τῆς ἔκτασης τῶν χωραφιῶν τῶν τελευταίων καὶ τὸ ἕβδομο τῶν ἀμπελιῶν⁴⁵. Οἱ ἐκτάσεις αὐτές, ὅπως γίνεται ἀντιληπτό, δὲν καλλιεργοῦνταν φυσικὰ ἀπὸ τοὺς δυὸ ἢ τρεῖς μοναχοὺς τῆς κάθε μονῆς. Γιὰ τὴν καλλιέργειά τους οἱ μονές χρησιμοποιοῦσαν ἐργατικὸ δυναμικὸ ἢ συνῆπταν συμβόλαια ἀγροληψίας μὲ καλλιεργητές, ὅπως ἐμμέσως συνάγεται ἀπὸ τὴ μετάφραση ἐνὸς τουρκικοῦ ἐγγράφου μὲ χρονολογία 2 Ἰουνίου 1754, ποὺ ἐκδίδει ὁ Μεχμέτ ἀγάς βοεβόδας τοῦ Σκάρου: «Κατὰ τὴ συνθήειαν τῶν ἀπερασμένων βοῖβοντάδων ὅπου ἔπαιρναν διὰ τὰ δοσίματα

⁴⁴ Ἐκκλησιαστικὸς ὁδηγός, ὁ.π., σ. 50 καὶ Ν. Κοκολάκης, ὁ.π., σ. 167. Σὲ ἔγγραφο τοῦ ΑΚΕ καταγράφεται ὡς μετόχι τῆς μονῆς Σινᾶ, βλ. ΑΚΕ, Ἐκκλησιαστικὸ Τμῆμα, Γ' Ἐπισκοπὴ Γωνιάς, ὑποφ. 8 (ἔγγραφο 1767, 25 Ἀπριλίου). Βλ. καὶ Δ. Δεναξᾶς, Ἐκκλησιαστικὸς ὁδηγός, ὁ.π., σ. 50.

⁴⁴ Μαζί μὲ τίς μοναστηριακὲς γαίες ἀπογράφονται καὶ τὰ κτήματα ποὺ ἀνήκουν στὶς ἐκκλησίες τῶν οἰκισμῶν, στὸν καθολικὸ ἐπίσκοπο καὶ στὸν ὀρθόδοξο ἀρχιεπίσκοπο.

⁴⁵ Οἱ μεγαλύτερες ἐκτάσεις ἀνήκουν στὰ μετόχια τῆς μονῆς Θεολόγου τῆς Πάτμου καὶ τῆς Παναγιάς τῆς Ἄμοργου.

δλων τών υποστατικών... τών πατέρων Ίησουϊτών... 20 γρόσια⁴⁶ λάβαμε κι έμεις από τόν προεστό τους πατέρα Ντελέντα τὸ παρὸν ἐξοφλητικὸ... καὶ νὰ μποροῦν οἱ κουντουβερνάροι (= ἐκμισθωτές) καὶ δουλευτές νὰ σοδιάζουσι»⁴⁷.

Ὁ φόρος πού πλήρωνε κάθε μοναστήρι ἦταν κατ' ἀποκοπήν (ber vech-i maktu). Στὸ πάγιο αὐτὸ ποσὸ συμπεριλαμβάνονταν οἱ δεκάτες ἐπὶ τῆς παραγωγῆς, διάφοροι χρηματικοὶ φόροι πού βάρυναν ἄλλες παραγωγικὲς δραστηριότητες τῶν μονῶν καὶ τὸ κεφαλοχάρατσο. Τὸ ἴδιο ποσὸ φόρου διαπιστώνουμε ὅτι πλήρωναν καὶ τὸ 1731 ἀλλὰ καὶ ἀργότερα, ὅπως φαίνεται ἀπὸ τὶς ἀποδείξεις ἐξόφλησης τοῦ φόρου πού ἐξέδιδαν οἱ ἐκάστοτε βοεβόδες⁴⁸. Ὡστόσο ἀπὸ ἔγγραφα πού ἀπόκεινται στὸ Ἀρχεῖο τῆς Καθολικῆς Ἀρχιεπισκοπῆς τῆς Σαντορίνης καὶ ἀφοροῦν τὸ μοναστήρι τῶν Ίησουϊτῶν καὶ τῶν Δομηνικανίδων, ἀποδεικνύεται ὅτι οἱ ἐν λόγω μονές, ἀπὸ μιὰ ἐποχὴ καὶ μετὰ, κατέβαλαν στὴν κοινότητα τοῦ Σκάρου ἓνα ἐπιπλέον ποσὸ, πέραν τοῦ ἐπιδικάζόμενου «τὸν χρόνο τῆς ἀποκοπῆς», τὸ 1670. «Ἦδη ἀπὸ τὸ 1733 ἡ μονὴ «τῶν Φραγκοπατέρων τὸ μοναστήρι λεγόμενον τοῦ Ίησοῦ πλερώνει ἄσπρα 2.571 καὶ τὸ μοναστήρι τῆς Ἀγίας Κατερίνας Σκάρου ἄσπρα 9.426 διὰ τὰ χωράφια τους, ἀμπέλια τους, δεντρί, πρόβατα καὶ ἄλλα πού ἔχουσι ἔως τὴν σήμερον»⁴⁹.

Τὸ 1748 τὸ μοναστήρι τῶν Ίησουϊτῶν πληρώνει 8 γρόσια ἐπιπλέον, συνολικὰ δηλαδὴ καταβάλλει 28 γρόσια στὴν κοινότητα, ἐπειδὴ, ὅπως δηλώνεται στὸ ἔγγραφο πού φέρει τὶς ὑπογραφές τῶν κοινοτικῶν ἀρχόντων, «εἰς τοὺς ἀπερασμένους χρόνους ἀπὸ τοὺς 1734 ἔως σήμερον περισσεύουν οἱ ἐξοδὲς τοῦ κοινοῦ εἰς τοὺς χρόνους ὅπου εἶναι μακτοῦ τὸ νησί μας. Διὰ τοῦτο οἱ αὐθέντες Πατέρες ἠθέλησαν καὶ ἤδοναν παρὰ πάνω τὸν κάθε χρόνο ὅπου ἤθελεν εἶσθε μακτοῦ γρ. 8, ἤγουν γρ. 28». Πλήρωσαν περισσότερο οἱ Ίησουῖτες γιατί στὸ μεταξὺ ἡ περιουσία τους εἶχε, κατὰ κοινὴ ἀποδοχὴ, αὐξηθεῖ καὶ ἐπιπλέον «εἰς τὸ παρὸν ἡ λεγομένη κοινότης τοῦ Σκάρου νὰ εὐρίσκεται πολλὰ βαρεμένη καὶ δὲν ποφέρνει νὰ πλερώσει τὸ ἄνωθεν χρέος». Καὶ τὸ ἔγγραφο συνεχίζει («ἂν ἴσως ἤθελε πάρουσι ἄλλα τι περισσότερα ὑποστατικά... ἐβγάνοντας τὰ ἄνω λε-

46. Δηλαδὴ 1.600 ἄσπρα, ὅσα τῆς ἐπιδικάστηκαν κατὰ τὴν ἀπογραφὴ τοῦ 1670.

47. ΑΚΕ, Ἐκκλησιαστικὸ Τμῆμα, ΣΤ' Τουρκικά, φάκ. 16, ὑποφ. 5.

48. Γιὰ τὴ φορολογία τῶν μονῶν τὸ 1731 βλ. Εὐαγγελία Μπαλτᾶ, *δ.π.*, σ. 312-313. Σὲ ἀποδείξεις καταβολῆς τοῦ φόρου κατὰ τὰ ἔτη 1732, 1740, 1742, 1749 καὶ 1754 ἡ μονὴ τῶν Ίησουϊτῶν ἐξακολουθεῖ νὰ πληρώνει 20 γρόσια, βλ. ΑΚΕ, Ἐκκλησιαστικὸ Τμῆμα, ΣΤ' Τουρκικά, φάκ. 16, ὑποφ. 3 καὶ στὴν ἴδια ἐνότητα, Α' Δικαιοπρακτικά, φάκ. 2, ὑποφ. 6. Βλ. ἐπίσης ἀπόδειξη πληρωμῆς φόρου μὲ ἡμερομηνία 1 Μαρτίου 1745, ὅπου ὁ Σαλιχ ἀγάς βοεβόδας Σαντορίνης πιστοποιεῖ ὅτι ἔλαβε ἀπὸ τὸν ἡγούμενο τῆς μονῆς τῶν Ίησουϊτῶν ντὸν Μπουά 20 γρόσια ὡς φόρο δλων τῶν κτημάτων τους στὴ Σαντορίνη, βλ. Α. Τσελίκας, *Μαρτυρίες ἀπὸ τὴ Σαντορίνη (1573-1819)*, Ἔκθεση ἱστορικῶν ἐγγράφων, Ἀθήνα 1985, σ. 49, ἀρ. 46.

49. ΑΚΕ, Ἐκκλησιαστικὸ Τμῆμα, Α' Δικαιοπρακτικά ἔγγραφα, φάκ. 2, ὑποφ. 4, ἔγγραφο 1733, 9 Ἀπριλίου. Βλ. περίληψή του Α. Τσελίκας, *δ.π.*, σ. 47, ἀρ. 40.

γόμενα στρέμματα και δεντρί [στο έγγραφο καταγράφονται: άργό 52¹/₂, άμπέλι 56, δεντρί 20], όσα περισσεύουν νά πληρώνουν τó κάθε στρέμμα άμπέλι 1 γρόσι και τó κάθε στρέμμα άργό μισό γρόσι και τó κάθε ένα δεντρί παρά 1...»⁵⁰. Παρακολουθούμε λοιπόν ότι οί κοινοτικοί άρχοντες και στην περίπτωση τών μονών γνωρίζουν και ελέγχουν τήν εισοδηματική κατάσταση τους και προσαρμόζουν ανάλογα και τή συμβολή που θά έπρεπε νά έχουν στη συλλογική φορολογική ύποχρέωση τής κοινότητας άπέναντι στο 'Όθωμανικό Δημόσιο. 'Απέναντι σ' αυτό ή κοινότητα καταβάλλει τó πάγιο ποσό που άποκόπηκε τó επιπλέον ποσό που εισπράττει προορίζεται για τήν έξυπνέρτηση χρεών της.

IV. Έγγεια ιδιοκτησία και φοροδοτική ικανότητα

Είπαμε στην άρχή ότι ή κλίμακα τής έγγειας ιδιοκτησίας ύποδεικνύει ως ένα βαθμό τήν εισοδηματική στρωματογραφία του πληθυσμού, τής όποιας τά όρια μπορούμε νά ελέγξουμε σέ συνδυασμό με τή φορολογική άπαίτηση. Για τόν λόγο αυτό συνθέσαμε ανά οικισμό τή συνολική κτηματική περιουσία του πληθυσμού. Κρατώντας τις κατηγορίες στις όποιες κατανέμονται οί κάτοικοι τών χωριών βάσει τής έκτασης τών χωραφιών τους, προσθέσαμε τούς ιδιοκτήτες άμπελιών με τις έκτάσεις τους (βλ. Πίνακα III του Παραρτήματος). 'Η εικόνα είναι ή εξής:

1. Τό 10% όσων καταγράφονται ως άκτήμονες, γιατί άκριβώς δέν έχουν χωράφια, είναι κάτοχοι άμπελιών.

2. Τό μεγαλύτερο ποσοστό του πληθυσμού (67%) έχει γαίες οί όποιες άντιστοιχοϋν στο 24% και 30% τών συνολικών χωραφιών και άμπελιών που έχουν στην κατοχή τους οί λαϊκοί. 'Η έγγεια ιδιοκτησία τους δέν ξεπερνά τά 20 στρέμματα. 'Αντίθετα τó 11% του πληθυσμού, του όποιου κατά μέσο όρο οί γαίες ξεπερνούν τά 50 στρέμματα, ελέγχει περίπου τó ήμισυ (43,7%) τών χωραφιών τής Σαντορίνης και τó 37% τών άμπελώνων της.

3. 'Η πλειονότητα (85% ως 98,5%) του πληθυσμού με μεγάλες έκτάσεις χωραφιών, συνεπώς με μεγάλα εισοδήματα, άποδεικνύεται ότι είναι συγχρόνως και ιδιοκτήτες άμπελώνων.

4. 'Η άμπελοκαλλιέργεια είναι παρούσα σέ όλες τις βαθμίδες ιδιοκτησίας, γεγονός που πιστοποιεί ακόμη μιá φορά τόν πρωταγωνιστικό ρόλο της στην οίκονομία του νησιού⁵¹.

50. ΑΚΕ, Έγκλησιαστικό Τμήμα, Α' Δικαιοπρακτικά Έγγραφα, φάκ. 2, ύποφ. 6, έγγραφο 1748, 18 Μαΐου. Τό ίδιο έγγραφο με ήμερομηνία 4 Μαρτίου 1748 στο ΑΚΕ, Πολιτειακό Τμήμα, Η' Μαρτυρίες, φάκ. 1, ύποφ. στ'.

51. Πλούσιες είναι οί μαρτυρίες για τó άμπέλι στα δικαιοπρακτικά έγγραφα του ΑΚΕ, βλ. Α. Τσελίκας, Μαρτυρίες από τή Σαντορίνη, σ. 10, του ίδιου, αΤό άμπέλι στα δικαιο-

5. Τέλος, οἱ πλέον ὑψηλές εισοδηματικὲς τάξεις, ἂν κρίνει κανεὶς ἀπὸ τὸν κλῆρο τους σὲ χωράφια καὶ ἀμπέλια, συγκεντρώνονται στὰ χωριά Σκάρος, Πύργος, Ἐμποριό, Ἀκρωτήρι καὶ Ἐπανωμερία, ποὺ ἀποτελοῦν τὰ καστέλια, τὲς πρωτεύουσες τῶν διοικητικῶν περιφερειῶν τοῦ νησιοῦ.

Ὁ Πίνακας III, ὅπως ἀναφέρθηκε παραπάνω, ὑποδεικνύει τὴν εισοδηματικὴ στρωματογραφία τοῦ πληθυσμοῦ, καθὼς καταγράφει τὴν ἔργεια ιδιοκτησία του. Στὴ συνέχεια θὰ διερευνήσουμε, ἐφόσον τὸ ντοκουμέντο μας προσφέρεται γιὰ τέτοια ἀνάλυση, τὴ σχέση ἔργειας ιδιοκτησίας καὶ φορολογικῆς ἀπαίτησης. Μὲ ἄλλα λόγια θὰ ἐλέγξουμε σὲ σχέση μὲ τὴ φορολογικὴ ὑποχρέωση τὰ ὅρια τῶν εισοδημάτων, ὅπως ἀναγωγικὰ καθορίζονται ἀπὸ τὴν ἔργεια ιδιοκτησία.

Γιὰ νὰ ἀναχθοῦμε ἀπὸ τὴν κλίμακα τῆς ἔργειας ιδιοκτησίας στὴν κλίμακα τῶν εισοδημάτων ἀκολουθήσαμε μιὰ μέθοδο ποὺ καὶ ἄλλοτε ἐφαρμόσαμε⁵². Μὲ βάση τοὺς φόρους ἀναπλάσαμε τὴν ἀξία τῆς παραγωγῆς σὲ ἄσπρα, στηριζόμενοι στὴ σχέση 1/5. Θεωρήσαμε, δηλαδή, ὅτι οἱ καταγεγραμμένοι φόροι τοῦ καταστίχου ἀντιστοιχοῦν στὸ πέμπτο τῆς παραγωγῆς. Γιὰ νὰ ἀποκαταστήσουμε τὴν παραγωγή τῶν χωραφιῶν, προσθέσαμε τὰ ποσὰ τῶν φόρων ποὺ βαρύνουν τὴν παραγωγή τῶν σιτηρῶν (στάρι, κριθάρι, κεχρί, σουσάμι), τῶν ὀσπρίων (φασόλια, φάβα) καὶ τοῦ βαμβακιοῦ κάθε οἰκισμοῦ. Τὸ σύνολό τους τὸ διαίρεσαμε διὰ τοῦ ἀριθμοῦ τῶν χωραφιῶν ποὺ σημειώνει ὁ γραφέας ὡς καλλιεργούμενη ἔκταση στὸν δεδομένο οἰκισμό⁵³. Ὁ μέσος ὄρος τοῦ λόγου αὐτοῦ εἶναι 9 ἄσπρα, δηλαδή 9 ἄσπρα εἶναι ὁ ἐπιδικαζόμενος φόρος γιὰ τὴν παραγωγή ποὺ δίνει ἓνα στρέμμα γῆς. Συνεπῶς ἡ ἀξία τῆς μεικτῆς παραγωγῆς φτάνει κατὰ μέσο ὄρο τὰ 45 ἄσπρα. Δὲν ὑπάρχει δυνατότητα, ὅπως γίνεται ἀντιληπτό, νὰ γίνουν λεπτομερεῖς μετρήσεις ποὺ θὰ ἀφοροῦσαν τὴν κάθε παραγωγή χωριστά, γιατί στὸ κατάστιχο καταγράφεται ὁ συνολικὸς ἀριθμὸς χωραφιῶν χωρὶς νὰ δηλώνεται καὶ ἡ καλλιέργεια. Τὴν ἴδια μέθοδο χρησιμοποίησαμε καὶ γιὰ τὴν οἶνοπαραγωγή⁵⁴. Ἡ παραγωγή ἑνὸς στρέμματος ἀμπελιοῦ φορολογεῖται 40 ἄσπρα· συνεπῶς ἡ ἀξία τοῦ παραγόμενου οἴνου φτάνει τὰ 200 ἄσπρα

πρακτικὰ ἔγγραφα τῆς Σαντορίνης τοῦ 16ου καὶ 17ου αἰ.», *Ἱστορία τοῦ Ἑλληνικοῦ κρασιοῦ*, Ἀθήνα 1992, σ. 84-90. Ἀνάλυση γιὰ τὲς ἀγοραπωλησίες ἀμπελιῶν στὴ διάρκεια τοῦ 17ου καὶ 18ου αἰ. βλ. Μαρία Σπηλιωτοπούλου, *A Santorin aux XVIIIe-XVIIIe siècle: Marché de biens immeubles*, (DEA, Paris-Sorbonne I), Παρίσι 1991· ἐπίσης βλ. τὸ ἄρθρο τῆς ἴδιας, «Στὴ Σαντορίνη...», *δ.π.*, σ. 243-274. Γιὰ ἀναφορὲς τοῦ κρασιοῦ τῆς Σαντορίνης σὲ περιηγητικὰ κείμενα βλ. Σταυρούλα Κουράκου-Δραγώνα, «Τὸ κρασί τῆς Σαντορίνης», *δ.π.*, σ. 39-65. Γιὰ τὸ κρασί τοῦ νησιοῦ τὸν 19ο αἰ. βλ. Χριστίνα Ἀγριαντώνη, «Τὸ κρασί στὴν οἰκονομία τῆς Σαντορίνης τὸν 19ο αἰ.», *δ.π.*, σ. 67-74.

52. Γιὰ λεπτομέρειες βλ. Εὐαγγελία Μπαλτᾶ, *δ.π.*, σ. 294-298.

53. *Ο.π.*, σ. 295, πίνακας 6.

54. *Ο.π.*, σ. 297.

τό στρέμμα, αν ισχύει και εδώ, όπως και στην περίπτωση των δημητριακών, ή σχέση 1/5 ανάμεσα σε παραγωγή και φόρο.

Με αυτήν τη θεωρητική κατασκευή ως εργαλείο αναχθήκαμε στην καθαρή αξία των γεννημάτων και του κρασιού που παρήγαγαν οι καλλιεργητές στο TT 800, αφού αφαιρέσαμε στο μεταξύ την ανάλογη (έδω *harac-i mukaseme*) τής κάθε καλλιέργειας. Από το σύνολο των δύο αυτών εισοδηματικών πηγών αφαιρέσαμε επίσης το ποσό τής σπέντζας, το κλάσμα των φόρων που πλήττουν άλλες μη άμεσα παραγωγικές δραστηριότητες των κατοίκων⁵⁵, μια σειρά δοσιμάτα⁵⁶ και τέλος τη μερίδα από τον φόρο του τελωνείου (4.000 άσπρα) και ένα σύνολο δοσιμάτων (8.000 άσπρα) που κατ' αποκοπήν πληρώνει ολόκληρο το νησί⁵⁷.

Επομένως με τη μέθοδο αυτή αποκαταστήσαμε σε θεωρητικό τουλάχιστον επίπεδο τα εισοδήματα των έγγεγραμμένων κατοίκων στους 15 οικισμούς τής Σαντορίνης. Στόν πίνακα που ακολουθεί δίπλα στόν πληθυσμό κάθε οικισμού (στήλη Α), καταχωρίστηκε ο αριθμός των φορολογικών μονάδων που έχουν μηδαμινή φοροδοτική ικανότητα (29,8% επί του συνόλου, στήλη Β) και στην τρίτη στήλη ο αριθμός αυτών (21,3%) που καλύπτουν στοιχειωδώς την πληρωμή τής δεκάτης και μια σειρά χρηματικών φόρων συμπεριλαμβανομένης και τής σπέντζας.

Τό γεγονός ότι οι 260 οικογένειες άκτημόνων καταγράφονται στό φορολογικό κατάστιχο TT 800, οι όποιες «κανονικά»⁵⁸ δέν θά έπρεπε, έφόσον δέν είχαν εισοδήματα, σημαίνει ότι για την κοινότητα, ή όποια κατανέμει τον φόρο στό μέλη της, ό πληθυσμός αυτός έχει άλλου τύπου εισοδηματικές πηγές ικανές νά καλύψουν τή φορολογική του ύποχρέωση. Τά εισοδήματά τους βεβαίως δέν προέρχονται από την έκμετάλλευση προσωπικών γαιών, αλλά πιθανότατα από την εργασία τους σε κτήματα άλλων, σε μοναστηριακές γαίες, ή προέρχονται από την ένασχόλησή τους με τό εμπόριο και τή ναυσιπλοία. Τά εισοδήματα αυτά ήταν γνωστά στην κοινότητα, τής όποιας ό ρόλος στην κάθετη δια-

55. Πρόκειται για μια σειρά χρηματικών φόρων για τά δέντρα, τούς κήπους, μελισσοια, τήν κτηνοτροφία και τούς μύλους (δ.π., σ. 289-290).

56. Στο κατάστιχο καταγράφονται τρεις φόροι τής κατηγορίας *bad-i hava*: φόρος γάμου (*resm-i arus*), φόρος για τά ποσά των αποζημιώσεων που εισπράττει ή κοινότητα σε περιπτώσεις που τά ζώα ενός μέλους της καταστρέφουν τις καλλιέργειες κάποιου άλλου (*resm-i desthani*) και φόρος επί των μεταβιβάσεων κτηματικής περιουσίας (*resm-i tapu*). Διευκρινίσεις για τούς φόρους αυτούς δίδονται δ.π., σ. 291.

57. TT 800, σ. 335. Οι ίδιοι φόροι με τά αυτά ποσά σημειώνονται και στό κατάστιχο του 1731 (δ.π., σ. 311).

58. Με τά εισαγωγικά στη λέξη κανονικά υπαινισσόμαστε τή λογική τής όθωμανικής καταστίχωσης, τήν όποια παρακολουθούμε στην πράξη νά καταστρατηγείται. Η λογική αυτή θεωρητικά επέτασε τήν άντιστοιχία στη σχέση έγχειας ιδιοκτησίας και φορολογίας.

Φοροδοτικὴ ἰκανότητά τοῦ πληθυσμοῦ μὲ βάση τὴν ἔγγεια ἰδιοκτησία

Χωριὰ	A	B	Γ
Σκάρος	104	20	10
Μεροβίγλι	44	22	14
Φηροστεφάνι	19	10	3
Καρτεράδος	54	18	16
Κοντοχώρι	37	14	12
Μεσαριά	10	4	3
Βουρβούλος	15	4	8
Πύργος	124	45	20
Ἁγ. Θωμᾶς	26	10	5
Μεσαριά Πύργου	28	4	6
Γωνιά	52	11	13
Μεγαλοχώρι	110	40	25
Ἐμποριό	35	5	18
Ἀκρωτήρι	83	18	13
Ἐπανωμερία	131	35	20
Σύνολο	872	260	186

νομὴ τοῦ φόρου προϋπόθετε τὴ γνώση τῆς περιουσιακῆς κατάστασης τῶν μελῶν τῆς. Συνεπῶς γι' αὐτὸν τὸν λόγο ἐγγράφονται οἱ 260 οἰκογένειες ὡς φορολογούμενοι στὸ TT 800, διότι ἔχουν εἰσοδηματικὲς πηγὲς ἱκανὲς νὰ καλύψουν τὴ φορολογικὴ τους ὑποχρέωση ἀπέναντι στὸν συλλογικὸ φόρο, ποὺ ἡ κοινότητα ἀναλαμβάνει νὰ καταβάλει στὸ Ὄθωμανικὸ Δημόσιο.

Στὴ συγκεκριμένη κατηγορία τῶν ἀκτημόνων, ἡ ὁποία ἀσφαλῶς εἶναι πιὸ εὐκόλα ἀνιχνεύσιμη ἀπὸ ἄλλες, ἡ ὑπαρξὴ αὐτῶν τῶν εἰσοδημάτων ἐπιβεβαιώνεται καὶ ἀπὸ τὴ μαρτυρία τοῦ καταστίχου Maliyeden Müdevver 4856, ὅπου συγχρόνως προσδιορίζεται καὶ τὸ plafond τῶν εἰσοδημάτων τους. Πρόκειται γιὰ κατάστιχο τῆς ἴδιας χρονιᾶς στὸ ὁποῖο σημειώνονται ἀνὰ χωριὸ ὀνομαστικά οἱ κάτοικοι μὲ τὴν κατηγορία τοῦ χαρατισιοῦ ποὺ πληρώνουν ('ala, evsat, edna). Διαπιστώνουμε ἀπὸ τὴν πηγὴ αὐτὴ ὅτι 174 ἀπὸ τοὺς 260 ποὺ καταγράφονται ὡς ἀκτήμονες στὸ TT 800 πληρώνουν κεφαλικὸ φόρο τρίτης τάξεως· σημειώνονται δηλαδὴ ὡς edna. Τοῦτο συνεπάγεται ὅτι τὸ 67% τῶν ἀκτημόνων ἔχει τὴ δυνατότητα ὄχι μόνον νὰ καλύψει τὸ μερίδιό του στὴν πληρωμὴ τοῦ συλλογικοῦ φόρου ἐπὶ τῆς ἀγροτικῆς παραγωγῆς, τὰ δασύματα, προσωπικὸ φόρο κλπ., ἀλλὰ ἐπιπλέον εἶναι σὲ θέση νὰ καλύψει καὶ τὸν κεφαλικὸ του φόρο. Τὸ ποσὸ τοῦ ἐπιδικαζόμενου κεφαλικοῦ φόρου —ἀναφέραμε ὅτι ὅλοι ἀνεξαιρέτως πληρώνουν τρίτης κατηγορίας χαρατίζι— περιγράφει καὶ τὴν εἰσοδηματικὴ τους κλίμακα. Εἶναι αὐτὸ ποὺ παραπάνω χαρακτηρίστηκε μὲ τὸν ὄρο plafond.

Ἐναφέραμε ὅτι ἡ φοροδοτικὴ συμπεριφορὰ τῶν ἀκτημόνων τοῦ καταστί-

χου είναι πιά εύκολα άνιχνεύσιμη από άλλες εισοδηματικές κατηγορίες του πληθυσμού. Τουτό είναι άδιαμφισβήτητο διότι ή παντελής έλλειψη έγγειας ιδιοκτησίας κάνει την περίπτωση τους εύκολα άναγνώσιμη. Το παράδειγμα των άκτημόνων ύποδεικνύει ότι παράλληλες με την έγγεια ιδιοκτησία εισοδηματικές πηγές θά πρέπει νά ύπήρχαν, και μάλιστα σε μεγαλύτερη κλίμακα, και στα άλλα στρώματα του πληθυσμού. Η σύγκριση των δύο φορολογικών καταστίχων της Σαντορίνης του ΤΤ 800 και του ΜΜ 4856 έμπειρικά τό απέδειξε. Συγκρίνοντας τή φοροδοτική συμπεριφορά του πληθυσμού άπέναντι στην έξυπηρετήση της φορολογικής άπαιτήσης, διαπιστώσαμε ότι φορολογούμενοι που δέν έγγράφονται στο ΤΤ 800 ή έγγραφόμενοι δηλώνονταν με μικρή έγγεια ιδιοκτησία, πλήρωναν πρώτης κατηγορίας χαράτσι ('ala) βάσει του καταστίχου του κεφαλοχάρατσου (ΜΜ 4856), δηλαδή είχαν ύψηλό σχετικά περιουσιακό status⁵⁹. Τουτό μεταξύ άλλων μαρτυρεί και τις άλλου τύπου οικονομικές τους δραστηριότητες, που δέν συνδέονταν άναγκαστικά με άγροτικές έκμεταλλεύσεις⁶⁰. Τέτοιες περιπτώσεις φορολογουμένων διαφεύγουν από τις όθωμανικές φορολογικές άπογραφές, των οποίων ή δομή άντανακλά τή λογική του οικονομικού μοντέλου της όθωμανικής αυτοκρατορίας⁶¹. Το μοντέλο, τό όποιο γενικά εφαρμόστηκε, βασίζεται στην ιδιοποίηση του άγροτικού πλεονάσματος. Συνεπώς, για νά έξυπηρετηθεί ή συνολική φορολογική ύποχρέωση, ή όποία, όπως τονίσαμε παραπάνω, ήταν βασισμένη κατά κανόνα στο πρότυπο της άγροτικής οικονομίας, έπρεπε ή ίδια ή κοινότητα νά προβαίνει στην άνακατανομή του έπιδικαζόμενου φόρου άνάλογα με τή φοροδοτική ικανότητα των κατοίκων. Η ικανότητα αυτή δέν προσδιοριζόταν πάντα μόνο από τά άγροτικά εισοδήματα, αλλά συχνά και από κάποιες άλλες δραστηριότητες.

59. Ευαγγελία Μπαλτά, «Le rôle de l'institution communautaire dans la répartition verticale de l'impôt: L'exemple de Santorin au XVIIe siècle», στον άφιερωματικό τόμο για τον Η. Inalcik (ύπό έκδοση).

60. Οι διαθήκες, τά προικοσύμφωνα στο ΑΚΕ μαρτυρούν την παράλληλη ένασχόληση του πληθυσμού με τή ναυσιπλοία, τό εμπόριο του κρασιού, τον δανεισμό κλπ.

61. Ο Σπ. Άσδραχάς άναφερόμενος στην άποδεικτική αξία των όθωμανικών καταστίχων έπιγραμματικά διετύπωσε τά όρια και τις δυνατότητές τους ως εξής: «άπό μόνη της ή έπίσημη φορολογική άπαιτήση δέν έπαρκει ούτε για νά δείξει την πραγματική έπίπτωση της στα εισοδήματα ούτε για νά δείξει την πραγματική φοροδοτική ικανότητα του πληθυσμού: άποτελεί μιά minimum ένδειξη ικανή νά μās οδηγήσει στην κατασκευή ενός μοντέλου της οικονομίας στην όποία άναφέρεται και την όποία άντανακλά» (Σπ. Άσδραχάς, «Νησιωτικές κοινότητες: οι φορολογικές λειτουργίες, (II)», Τά Ιστορικά 5, τχ. 9 (Δεκέμβριος 1988), σ. 233).

ΠΑΡΑΡΤΗΜΑ

ΠΙΝΑΚΑΣ Ι

Κατανομή των χωραφιών στις φορολογικές μονάδες

α/α	Χωριά	0 δόνιαμ						1-10 δόνιαμ						11-20 δόνιαμ								
		Α		Β		α	β	α	β	γ	δ	α	β	γ	δ	α	β	γ	δ			
		α	β	α	β															α	β	α
1	Σκάφος	0	26	160	4	40	147,5	32	4	393	15	26,2	30,8	223	15	14,8	130	8	16	31		
2	Μεροβίγλι	0	21	14	2	7	71,5	19	3,8	1,2	1	1,2	5	10,5	1	10,5	0	0	11	15		
3	Φηροστεπάνι	0	10	14	2	7	33,2	6	5,5	84,5	12	7	11,4	49	4	12,3	12	2	5,8	18		
4	Καρτεράδος	0	19	1,5	1	1,5	127	29	4,4	11	4	2,8	6,2	19	1	19				19		
5	Κοντοχώρι	0	18	5	2,5	1	63	18	3,5	29,5	4	7,4	12,1	27	2	13,5				14		
6	Μεσαριά	0	5	3	46	57,3	9	6,4	42,5	10	4,2	12,5	1	12,5	16,8	221	16	13,8	244	10	24	38
7	Βουρβούλος	0	3	5	11,5	1	209	45	4,6	487	22	22,1	26,8	70	5	14	23	3	7,5	22		
8	Πύργος	0	5	10	19	5	66,7	16	4,2	23	5	4,6	8,8	16,5	1	16,5	0	0	0	77		
9	Άγ. Θωμάς	0	10	9	2	1	33,5	10	3,4	54,5	6	9,1	12,4	121	8	15,1	1	1	1	16		
10	Μεσαριά Πύργου	0	9	6	39	24	130	31	4,2	60	9	6,7	11,4	38	3	12,7	83	2	41	54		
11	Γωνιά	0	6	11	2	5,5	113,5	17	5,8	34,8	9	3,9	8,6	104	7	14,9	7	2	3,5	18		
12	Μεγαλοχώρι	0	39	18	41	2	181	38	4,8	6	2	3	8,8	176	12	14,6	14	2	7	22		
13	Έμπουρι	0	18	0	34		98,5	17	5,8	131	24	5,5	5,5	323	21	15,4	5	1	5	20		
14	Άκρωτήρι	0	269	278,8	26	11	1466,9	323	4,5	1230,5	98	12,6	17,1	1412,5	97	14,5	519	31	17	31		
15	Έπανομερίτζα	0																				
	Σύνολο																					

(συνεχίζεται)

ΠΙΝΑΚΑΣ Ι (συνέχεια)

a/a	Χωριά	21-50 dönüm						+ 50 dönüm						Σύνολο										
		A			B			A			B			A			B							
		α	β	γ	α	β	γ	δ	α	β	γ	α	β	γ	α	β	γ	α	β	γ				
1	Σκάρος	616	21	29	457	17	27	56	565	6	94	253	6	42	136,2	1550,6	74	35,7	1392	50	30,3	2943	78	33
2	Μερόβιγλι	80,8	3	27	5	1	5	32								162,8	23	10,3	6,2	2	1,2	169	23	5,8
3	Φηροστεφάνι								47,7	7	5								14	2	1,4	61,8	9	3,2
4	Καρτεράδος	25	1	25			25		201	34	10,4								97,5	15	2,9	299	35	6,6
5	Κοντοχώρι								82	19	5,6								11	4	0,6	93	19	3,4
6	Μεσαριά								19	4	1,2								32	5	2	51	5	1,6
7	Βουρβούλος								69,5	12	4,4								12,5	1	2,5	82	12	3,5
8	Πύργος	244	8	31	329	8	41	72	674	69	12,2								1117	49	18,8	1791	78	15,5
9	Άγ. Θωμάς	24	1	24	3	1	3	27	160,8	22	10,5								60	10	5,3	221	23	7,9
10	Μεσαριά Πύργου								50	11	5								73,5	11	2,6	124	16	3,8
11	Γωνιά	73,5	3	25	2	1	2	27	324,5	42	11								38,5	11	1,8	363	43	6,4
12	Μεγάλοχώρι	53,5	2	27	22	2	11	38	205	29	11								165	13	11,8	370	29	11,4
13	Έμποριό	517	17	30	71	7	10	41	625	9	69	53,5	6	9	78,3	1426,5	71	29,9	166	24	5,3	1593	71	17,6
14	Άκρωτήρι	800	27	30	50	7,1	37		426	7	61	12	3	4	64,9	1500	63	27,7	93	16	5,3	1593	65	16,5
15	Έπανομεριά	968	31	31	21	3	7	38	1625	21	77	42,5	4	11	88	3046	97	32,3	68,5	8	4,5	3115	97	18,4
	Σύνολο	3401,8	114	30	960	47	20	50	3241	43	75	361	19	19	94,3	9519,4	577	31,1	3346,7	221	15,9	12869	603	23,5

A: Οι έκτασεις που διαθέτει ο πληθυσμός του χωριού στον τόπο διαμονής του

B: Οι έκτασεις ενός τμήματος του πληθυσμού σε άλλους οικισμούς

α: Έκταση σε dönüm β: αριθμός φ.μ. γ: μ.δ. Έκτασης δ: θθφορισμα των μ.δ.

ΠΙΝΑΚΑΣ Ια

Κατανομή του πληθυσμού με κοιτήριο τήν Έκταση τών χωραιοίων στον τόπο κατοικίας του

α/α	Χωριά	Πληθυσμός			0 d.			1-10 d.			11-20 d.			21-50 d.			+50 d.						
		A	B	%	α	β	γ	α	β	γ	α	β	γ	α	β	γ	α	β	γ	δ			
1	Σκάρος	104	78	75	4	5	32	41	15	47	15	19,2	8	53	21	27	17	81	6	7,7	6	100	
2	Μεροβίγλι	44	23	52	2	22	18	78,3	1	5,6	1	4,4	0	0	3	13	1	33					
3	Φηροστεφάνι	19	9	47	2	22	6	66,7	1	11,1	0	0	0	0									
4	Καρτεράδος	54	35	65	1	3	29	82,9	12	41	4	11,4	2	50	1	2,9	0	0					
5	Κοντοχώρι	37	19	51	1	20	18	94,7	4	22	1	5,3	0	0									
6	Μεσαριά	10	5	50	1	20	4	80	4	100													
7	Βουρβούλος	15	12	80			9	75	1	11	2	16,7	0	0									
8	Πύργος	124	78	63	9	12	45	57,7	22	49	16	20,5	10	63	8	10	8	100					
9	Άγ. Θωμάς	28	23	82	1	4	16	69,6	5	31	5	21,7	3	60	1	4,3	1	100					
10	Μεσαριά Πύργου	26	16	62	5	31	10	62,5	6	60	1	6,2	0	0									
11	Γωνιά	52	43	83	1	2	31	72,1	8	26	8	18,6	1	13	3	7	1	33					
12	Μεγαλοχώρι	35	29	83			24	82,8	9	38	3	10,3	2	67	2	6,9	2	100					
13	Έμποριό	110	71	65			38	53,5	9	24	7	9,9	2	29	17	24	7	41	9	13	6	67	
14	Άκρωτήρι	83	65	78	2	3	17	26,2	2	12	12	18,5	2	17	27	42	7	26	7	11	3	43	
15	Έπανομερία	131	97	74	0	0	24	24,7	0	0	21	21,6	1	5	31	32	3	9,7	21	22	4	19	
	Σύνολο	872	603	69	26	4	321	53,2	98	31	97	16,1	31	32	114	19	47	41	43	7,1	19	44	

A: κάτοικοι B: κτηματίες

α: αριθμός φορολογικών μονάδων που έχουν χωράφια στον τόπο διαμονής τους

β: % ως προς τον αριθμό τών κτηματιών

γ: αριθμός φορολογικών μονάδων που έχουν χωράφια σ' άλλους οικισμούς

δ: % σε σχέση με τον πληθυσμό στον οποίο άνήκουν βάσει τής κτηματικής τους περιουσίας

ΠΙΝΑΚΑΣ Ιβ

Κατανομή τών χωραριών στις πέντε κατηγορίες ιδιοκτητών

a/a	Χωριά	0 d.				I-10 d.				II-20 d.				
		Χωράρια	γ	δ	α	β	γ	δ	ε	α	β	γ	δ	ε
1	Σκάφος	2942,4	160,3	5,4	147,5	5	393	13,4	266,4	222,6	7,6	129,5	4,4	58,2
2	Μεροβήγλι	169			71,5	42	1,2	0,7	1,7	10,5	6,2			
3	Φηροστροφάνι	61,8	14	22,7	33,2	54				14,5	23,5			
4	Καρτεράδος	298,5	1,5	0,5	127	43	84,5	28,3	66,5	49	16,4	11,5	3,8	23,5
5	Κοντοχώρι	93			63	68	11	11,8	17,5	19	20,4			
6	Μεσαριά	51	2,5	4,9	19	37	29,5	57,8	155,3	27	32,9			
7	Βουρβόλλος	82			42,5	52	12,5	15,2	29,4	221	12,3	243,5	13,6	110,2
8	Πύργος	1790,2	57,2	3,2	209	12	487	27,2	233	70	31,7	22,5	10,2	32,1
9	Άγ. Θωμάς	220,8	11,5	5,2	66,8	30	23	10,4	34,5	16,5	13,4			
10	Μεσαριά Πύργου	123,5	19	15,4	33,5	27	54,5	44,1	162,7	421	33,3	1	0,3	0,8
11	Γωνιά	363	2	0,6	130	36	33,5	9,2	25,8	38	10,3	82,5	22,3	217,1
12	Μεγαλοχώρι	369,2			113,5	31	60	16,2	52,9	104	6,5	7	0,4	6,7
13	Έμπορεύ	1592			181	11	34,8	2,2	19,2	175,5	11	14	0,9	8
14	Άκρωτήρι	1592,5	11	0,7	98,5	6,2	6	0,4	6,1	322,5	10,4	5	0,2	1,5
15	Έπιανομερίτζ	3113,5			131	4,2								
	Σύνολο	12862,4	279	2,2	1467	11	1230,5	9,6	83,8	1411,1	11	516,5	4	36,6

α/α	Χοιριά	21-50 d.				+50 d.					
		α	β	γ	δ	ε	α	β	γ	δ	ε
1	Σκάφος	616	20,9	457	15,5	74,2	564,5	19	252,5	8,6	44,7
2	Μερόβιγλι	80,8	47,8	5	2,9	6,2					
3	Φηροστεφάνι										
4	Καρτεράδος	25	8,4								
5	Κοντοχόφι										
6	Μεσαριά										
7	Βουρβούλος										
8	Πύργος	244	13,6	329	18,4	134,8					
9	"Αγ. Θωμάς	24	10,9	3	1,3	12,5					
10	Μεσαριά Πύργου										
11	Γωνιά	73,5	20,2	2	0,5	2,7					
12	Μεγαλοχόφι	53,5	14,5	22	5,9	41,4					
13	"Εμποριά	517	32,5	71	4,5	13,7	624,5	39	53,5	3,4	8,6
14	"Ακρωτήρι	800	50,2	50	3,1	6,2	426	27	12	0,8	2,8
15	"Επανομεριά	968	31,1	21	0,7	2,2	1625	52	42,5	1,4	2,6
	Σύνολο	3401,8	26,4	960	7,5	28,2	3240	25	360,5	2,8	11,1

α: γαίτες τών κατοίκων στον τόπο διαμονής τους

β: % επί του συνόλου τών γαϊτών

γ: γαίτες σε άλλους οικισμούς

δ: % επί τών συνολικών γαϊτών του χωριού

ε: % επί τών γαϊτών τής κατηγορίας στην όποια ανήκουν

ΠΙΝΑΚΑΣ ΙΙ

Κατανομή τών ἀμπελιών

α/α	Χωριά	0 dönüm						1-10 dönüm						11-20 dönüm											
		Α		Β		γ		Α		Β		γ		Α		Β		γ		δ					
		α	β	α	β	α	β	α	β	α	β	α	β	α	β	α	β	α	β	α	β	γ	δ		
1	Σκάρος	0	27	183,5	15	12,2	234,8	43	5,5	211,2	18	11,7	17,2	170	11	15,4	130	8	16,2	31,6					
2	Μεροβίγλι	0	34				40	10	4	10	2	5	9												
3	Φηροστεφάνι	0	11	15	4	3,8	12,5	4	3,1				3,1												
4	Καρτεράδος	0	24	46	5	3,2	92,5	25	3,7	55,5	11	5	8,7												
5	Κοντοχώρι	0	17	23	3	7,7	52,5	16	3,3	5	1	5	8,3	14	1	14	2	1	2	16					
6	Μεσαριά	0	6	6	3	2	1	1	1				1												
7	Βουρβούλος	0	8				22	7	3,1	1,5	1	1,5	4,6												
8	Πύργος	0	54	125,5	10	12,6	213,5	43	5	148	16	9,2	14,2	136	9	15	115	7	16,4	31,5					
9	Άγ. Θωμάς	0	4	24,5	5	5	59	17	3,5	30	7	4,3	7,7	33	2	16,5									
10	Μεσαριά Πύργου	0	13	10,5	2	5,2	32	10	3,2	29,5	4	7,4	10,6	18,5	1	18,5									
11	Γωνιά	0	20	14,8	5	3	97,5	23	4,2	6,8	6	1,1	5,4	50	4	12,5									
12	Μεγαλοχώρι	0	14	3,5	3	4,2	53,2	16	3,3	28,5	4	7,1	10,4	11,5	1	11,5									
13	Έμποριό	0	58	33,5	12	2,8	138	30	4,6	96,8	11	8,8	13,4	113	8	14,1	65,5	4	16,4	30,5					
14	Άκρωτήρι	0	27	20,2	7	2,9	166	38	4,4	44,5	11	4	8,4	147	11	13,4	27	3	9	22,4					
15	Έπανομερία	0	62	2,5	1	2,5	194	46	4,2	30	4	7,5	11,7	211	14	15	0	0	15,1						
	Σύνολο	0	379	478,5	75	6,4	1408,5	329	4,3	697,3	96	7,3	11,5	904	62	14,6	339,5	23	14,7	29,3					

a/a	Χωριά	+ 20 δώνημ												Σύνολο						Γενικό σύνολο											
		A			B			A			B			A			B			α			β			γ					
		α	β	γ	α	β	γ	α	β	γ	α	β	γ	α	β	γ	α	β	γ	α	β	γ	α	β	γ	α	β	γ			
1	Σικάρος	321	8	40,1	423,5	8	15,4	56	725	62	20,3	648	49	13,9	1373	77	17														
2	Μερόβιγλα								40	10	1,3	10	2	1,2	50	10	1,3														
3	Φηροστεφάνι								12,5	4	1	15	4	0,9	27,5	8	1														
4	Καρτεράδος								92,5	25	1,2	71,5	16	2	164	30	1,6														
5	Κοντοχώρι								66,5	17	5,8	30	5	3,7	96,5	20	4,7														
6	Μεσαριά								1	1	0,3	6	3	0,5	7	4	0,4														
7	Βουρβούλος								22	7	1	1,5	1	0,4	23,5	7	0,7														
8	Πύργος	236	8	29,4	440,5	7	20,1	50	585	60	16,5	529	40	14,6	1114	70	16														
9	Άγ. Θωμάς								92	19	6,7	54,5	12	2,3	146,5	24	4,5														
10	Μεσαριά Πύργου								50,5	11	7,2	40	6	3,2	90,5	13	5,2														
11	Γωνιά								148	27	5,6	21,5	11	1	169	32	3,3														
12	Μεγαλοχώρι	36	1	36	60,5	1	60,5	97	101	18	16,9	92,5	8	17,2	193,3	21	17														
13	Έμποροί	49	2	24,5	52,8	2	26,4	51	300	40	14,4	249	29	13,6	548,5	52	14														
14	Άκρωτήρι								313	49	5,9	91,8	21	4	404,8	56	4,9														
15	Έπικνωμερία	227	8	28,4	30	1	30	58	632	68	15,9	62,5	6	10	694,5	69	13														
	Σύνολο	869	27	32,2	407,3	19	21,4	54	3181	418	17	1922,8	213	12,5	5102,6	493	15														

A: άμπελια που διαθέτει ο πληθυσμός του χωριού στην άγροτική περιφέρεια του τόπου διαμονής του

B: άμπελια ενός μέρους του πληθυσμού σ' άλλους οικισμούς

α: έκταση στ δώνημ β: αριθμός φ.μ. γ: μ.δ. έκτασης δ: άβροισμα των μ. δ.

ΠΙΝΑΚΑΣ Πα

Κατανομή του πληθυσμού με κριτήριο την Έκταση των άμπελων στον τόπο κατοικίας του

n/a	Χοιριά	Πληθυσμός			0 d.			1-10 d.			11-20 d.			+20 d.				
		A	B	%	α	β	γ	α	β	γ	α	β	γ	α	β	γ	δ	
1	Σκάφος	104	77	74	15	19	43	56	18	41,9	11	14	8	72,7	8	10,4	8	100
2	Μεροβίγλι	44	40	23	0	40	100	2	20	0	0	0	0	0	0	0	0	0
3	Φηροστεφάνι	19	8	42	4	50	4	50	0	0	0	0	0	0	0	0	0	0
4	Καρτεράδος	54	30	56	5	17	25	83	11	44	0	0	0	0	0	0	0	0
5	Κοντοχώρι	37	20	54	3	15	16	80	1	6,2	1	5	1	100	0	0	0	0
6	Μεσαριά	10	4	40	3	75	1	25	0	0	0	0	0	0	0	0	0	0
7	Βουρβούλος	15	7	47	0	7	100	1	14,3	0	0	0	0	0	0	0	0	0
8	Πύργος	124	70	56	10	14	43	61	16	37,2	9	13	7	77,8	8	11,4	7	87,5
9	"Αγ. Θωμάς	28	24	86	5	21	17	71	7	41,2	2	8,3	0	0	0	0	0	0
10	Μεσαριά Πύργου	26	13	50	2	15	10	77	4	40	1	7,7	0	0	0	0	0	0
11	Γωνιά	52	32	62	5	16	23	72	6	26,1	4	13	0	0	0	0	0	0
12	Μεγαλόχωρι	35	21	60	3	14	16	76	4	25	1	4,8	0	0	1	4,8	1	100
13	Έμπουριό	110	52	47	12	23	30	58	11	36,7	8	15	4	50	2	3,8	2	100
14	'Ακρωτήρι	83	56	67	7	13	38	68	11	28,9	11	20	3	27,3	0	0	0	0
15	'Επανομερία	131	69	53	1	1,4	46	67	4	8,7	14	20	0	0	8	11,6	1	12,5
Σύνολο		872	493	57	75	15	329	67	96	29,2	62	13	23	37,1	27	5,5	19	70,4

A: κάτοικοι B: άμπελοφυτοί

α: αριθμός φορολογικών μονάδων που έχουν άμπελα στον τόπο διαμονής τους

β: % ως προς τον αριθμό των άμπελοφυτών

γ: αριθμός φορολογικών μονάδων που έχουν άμπελα σ' άλλους οικισμούς

δ: % σε σχέση με τον πληθυσμό στον οποίο άνήκουν βάσει της έκτασης των άμπελων στον τόπο διαμονής τους

ΠΙΝΑΚΑΣ ΙΙβ

Κατανομή των άμπελών στις πέντε κατηγορίες ιδιοκτητών

α/α	Χοριά	0 d.				1-10 d.				11-20 d.				+20 d.					
		γ	δ	α	β	γ	δ	ε	α	β	γ	δ	ε	α	β	γ	δ	ε	
1	Σκάρος	1373	183,5	13,4	235	17,1	211,3	15,4	90	169,5	12,3	130	9,4	76,4	321	23,4	124	9	38,5
2	Μεροβίγλι	50		0	40	80	10	20	25										
3	Φηροστεφάνι	27,5	15	54,5	12,5	45,5													
4	Καρτεράδος	164	16	9,8	92,5	56,4	55,5	33,8	60										
5	Κοντοχώρι	96,5	23	23,8	52,5	54,4	5	5,2	9,5	14	14,5	2	2,1	14,3					
6	Μεσαριά	7	6	85,7	1	14,3													
7	Βουρβούλος	23,5		0	22	93,6	1,5	6,4	6,8										
8	Πύργος	1113,5	125,5	11,3	214	19,2	148	13,3	69	135,5	12,2	115	10	84,9	235,5	21,4	141	12,6	59,7
9	"Αγ. Θωμάς	146,5	24,5	16,7	59	40,3	30	20,5	51	33	22,5								
10	Μεσαριά Πύργου	90,5	10,5	11,6	32	35,4	29,5	32,6	92	18,5	20,4								
11	Γωνιά	169	14,8	8,7	97,5	57,7	6,8	4	6,9	50	29,6								
12	Μεγαλόχωρι	193,2	3,5	1,8	53,3	27,6	28,5	14,7	54	11,5	6				36	18,6	60,5	31,3	168
13	Έμπορο	548,5	33,5	6,1	138	25,2	96,8	17,6	70	113	20,6	65,5	12	58	49	8,9	52,8	9,6	108
14	Άκρωτήρι	404,8	20,2	5	166	41	44,5	11	27	147	36,3	27	6,7	18,4					
15	Έπανομεριά	694,5	2,5	0,4	194	27,9	30	4,3	15	211	30,4				227	32,7	30	4,3	13,2
	Σύνολο	5102	478,5	9,4	1409,3	27,6	697,4	13,7	50	903	17,7	339,5	6,6	37,5	868,5	17	408,3	8	46,9

α: άμπελία των κατοίκων στον τόπο διαμονής τους

β: % επί της συνολικής έκτασης

γ: άμπελια σ' άλλους οικισμούς

δ: % επί της συνολικής έκτασης

ε: % επί της έκτασης στον τόπο διαμονής

ΠΙΝΑΚΑΣ ΙΙΙ

Κατανομή χωραφιών και άμπελιών στις φορολογικές μονάδες

a/a	Χωριά	0 dönüm				1-10 dönüm				11-20 dönüm			
		A		B		A		B		A		B	
		α	β	α	β	α	β	α	β	α	β	α	β
1	Σκάρος	26	0	6	20,5	21	95,5	16	127	16	259	15	127
2	Μεροβίγλι	21	0	1	1	19	71,5	6	28	1	10,5	0	0
3	Φηροστεφάνι	10	0	0	0	8	47,2	7	22,5	1	14,5	1	5
4	Καρτεράδος	19	0	2	5	22	87,5	16	86	11	151	10	62
5	Κοντοχώρι	18	0	4	8	18	74	15	72,5	1	19	1	16
6	Μεσαριά	5	0	1	1	2	8,5	0	0	3	42	3	6
7	Βουρβούλος	3	0	0	0	9	33	5	13,5	2	27	1	5,5
8	Πύργος	46	0	6	21	36	152	23	140	16	237	15	165
9	"Αγ. Θωμάς	5	0	2	10	15	75	14	64,5	6	88	6	48,5
10	Μεσαριά Πύργου	10	0	0	0	12	42	9	35	2	27	2	29
11	Γωνιά	9	0	1	4,2	28	116,5	16	66	12	174	12	63,8
12	Μεγαλοχώρι	6	0	1	2	19	102,3	12	27	6	83,5	4	31,5
13	Έμποριό	39	0	2	6,8	34	162	16	85,5	11	165	9	55,5
14	Άκρωτήρι	18	0	1	5	17	96	10	22	12	149	10	65
15	Έπανομερία	34	0	1	1,5	24	130,5	7	17,5	20	306	13	62,5
	Σύνολο	269	0	28	86	284	1294	172	807	120	1752	102	742

a/a	Χωριά	21-50 dönüm				+ 50 dönüm				Σύνολο			
		A		B		A		B		A		B	
		α	β	α	β	α	β	α	β	α	β	α	β
1	Σκάρος	22	768	21	347	19	1821	19	751,8	2942,8	104	1373	77
2	Μεροβίγλι	3	80,8	3	20,5					162,8	44	49,5	10
3	Φηροστεφάνι									61,8	19	27,5	8
4	Καρτεράδος	1	25	1	8	1	35	1	6,5	298,5	54	167,5	30
5	Κοντοχώρι									93	37	96,5	20
6	Μεσαριά									50,5	10	7	4
7	Βουρβούλος	1	22,5	1	4,5					82,5	15	23,5	7
8	Πύργος	17	607	17	357,3	9	792	9	430,5	1787,8	124	1113,2	70
9	"Αγ. Θωμάς	2	57,5	2	22,5					220,5	28	145,5	24
10	Μεσαριά Πύργου	2	54,5	2	26,5					123,5	26	90,5	13
11	Γωνιά	3	75,5	3	36,5					366	52	170,5	32
12	Μεγαλοχώρι	4	188	4	132,3					373,2	35	192,8	21
13	Έμποριό	16	514	15	126,8	10	751,5	10	274,5	1592	110	549	52
14	Άκρωτήρι	28	796	27	201,3	8	552,1	8	110,5	1593	83	403,8	56
15	Έπανομερία	32	1006	28	271	21	1672	20	342,5	3114,6	131	695	69
	Σύνολο	131	4194	124	1554	68	5624	67	1916	12862,5	872	5104,8	493

A: χωράφια

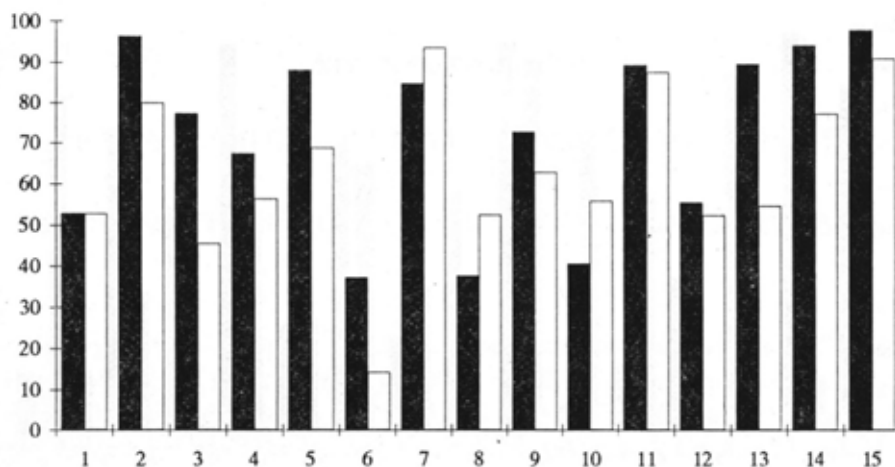
B: άμπελία

α: αριθμός φ.μ.

β: αριθμός dönüm

ΔΙΑΓΡΑΜΜΑ 1

Κατανομή καλλιεργητικών εκτάσεων εντός του τόπου κατοικίας

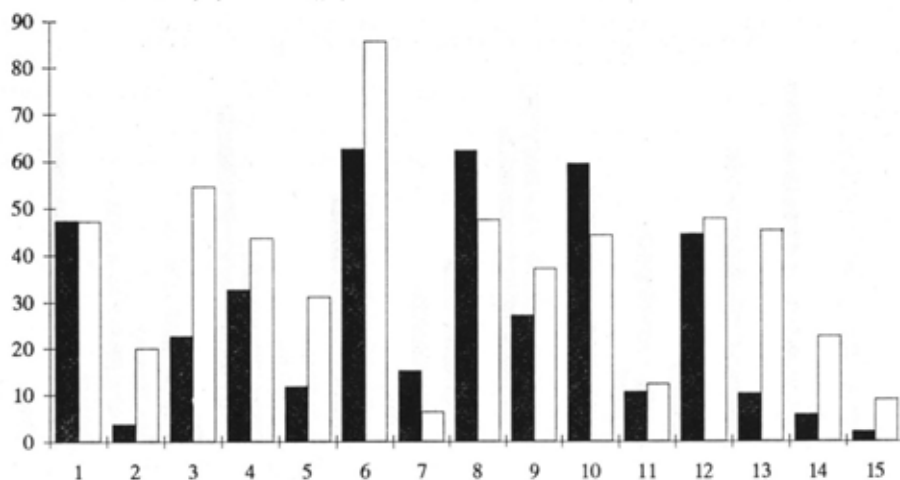


Πηγή: Πίν. Ια, ΙΙα

■ χωράφια
□ άμπέλια

ΔΙΑΓΡΑΜΜΑ 2

Κατανομή καλλιεργητικών εκτάσεων εκτός τόπου κατοικίας

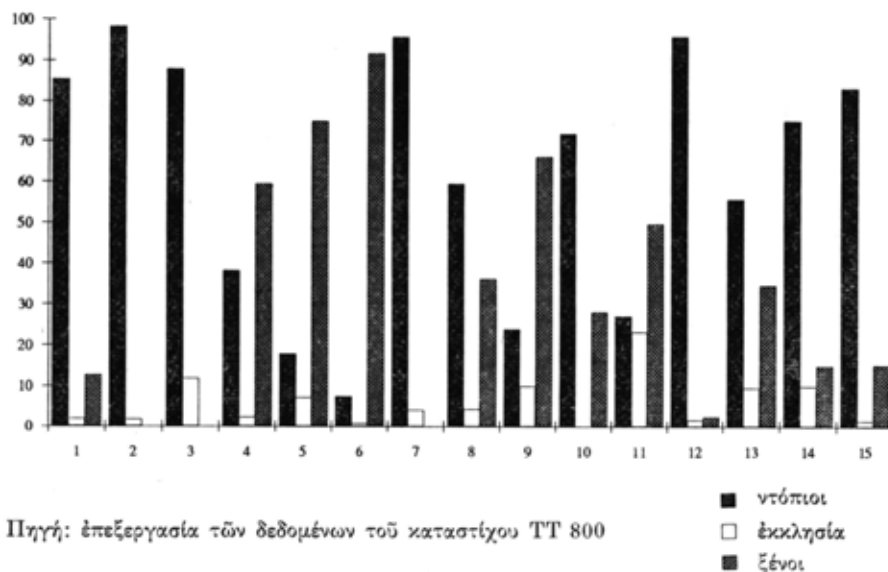


Πηγή: Πίν. Ια, ΙΙα

■ χωράφια
□ άμπέλια

ΔΙΑΓΡΑΜΜΑ 3

Κατανομή γαιών σε ντόπιους, εκκλησία και ξένους



ΔΙΑΓΡΑΜΜΑ 4

Κατανομή ἀμπελιῶν σε ντόπιους, εκκλησία και ξένους

